



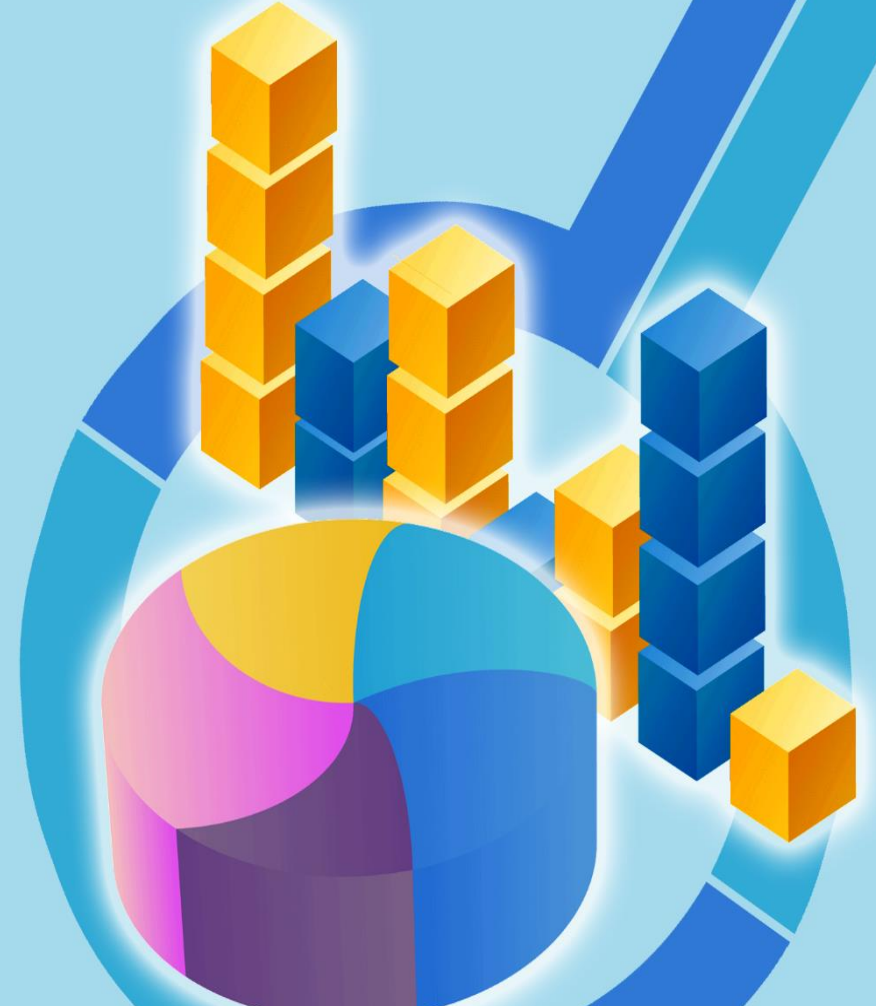
T.C.

ERZİNCAN VALİLİĞİ

İPEKYOLU MESLEKİ VE TEKNİK
ANADOLU LİSESİ MÜDÜRLÜĞÜ



STRATEJİK | 2024
PLAN | 2028



İSTİKLALMARŞI

Korkma, sönmez bu şafaklarda yüzen al sancak;
Sönmeden yurdumun üstünde tüten en son ocak.
O benim milletimin yıldızıdır, parlayacak;
O benimdir, o benim milletimindir ancak.

Çatma, kurban olayım, çehreni ey nazlı hilal!
Kahraman ırkıma bir gül! Ne bu şiddet, bu celal?
Sana olmaz dökülen kanlarımız sonra helal...
Hakkıdır Hakk'a tapan milletimin istiklal!

Ben ezelden beridir hür yaşadım, hür yaşarım.
Hangi çılgın bana zincir vuracakmış? Şaşarım!
Kükremiş sel gibiyim, bendimi çiğner, aşarım.
Yırtarım dağları, enginlere sığmam taşarım.

Garbın afakını sarmışsa çelik zırhlı duvar,
Benim iman dolu göğsüm gibi serhaddim var.
Ulusun, korkma! Nasıl böyle bir imanı boğar,
"Medeniyet!" dediğin tek dişi kalmış canavar?

Arkadaş! Yurduma alçakları uğratma sakın.
Siper et gövdeni, dursun bu hayasızca akın.
Doğacaktır sana va'ettiği günler Hakk'ın...
Kim bilir, belki yarın, belki yarından da yakın.

Bastığın yerleri "toprak!" diyerek geçme, tanı:
Düşün altındaki binlerce kefensiz yatanı.
Sen şehit oğlusun, incitme, yazıktır atanı:
Verme, dünyaları alsan da, bu cennet vatanı.

Kim bu cennet vatanın uğruna olmaz ki feda?
Şüheda fışkıracak toprağı sıksan, şüheda!
Canı, cananı bütün varımı alsın da Huda,
Etmesin tek vatanımdan beni dünyada cüda.

Ruhumun senden, İlahi, şudur ancak emeli:
Değmesin mabedimin göğsüne namahrem eli.
Bu ezanlar ezanlar-ki şahadetleri dinin temeli
Ebedi yurdumun üstünde benim inlemeli.

O zaman vecd ile bin secde eder-varsa-taşım,
Her cerihamdan, İlahi, boşanıp kanlı yaşım,
Fışkırır ruh-ı mücerred gibi yerden na'sım;
O zaman yükselerek arşa değer belki başım.

Dalgalan sen de şafaklar gibi ey şanlı hilal!
Olsun artık dökülen kanlarımın hepsi helal!
Ebediyen sana yok, ırkıma yok izmihlal:
Hakkıdır, hür yaşamış bayrağımın hürriyet;
Hakkıdır, Hakk'a tapan, milletimin istiklal!

Mehmet AKİF ERSOY



Öğretmenler;
Yeni Nesil Sizin
Eseriniz Olacaktır.

H. Atatürk



GENÇLİĞE HİTABE

Ey Türk gençliği! Birinci vazifen, Türk İstiklalini, Türk cumhuriyetini, ilelebet, muhafaza ve müdafaa etmektir.

Mevcudiyetinin ve istikbalinin yegane temeli budur. Bu temel, senin, en kıymetli hazinendir. İstikbalde dahi, seni, bu hazineden, mahrum etmek isteyecek, dahili ve harici, bedhahların olacaktır. Bir gün, istiklal ve cumhuriyeti müdafaa mecburiyetine düşersen, vazifeye atılmak için, içinde bulunacağın vaziyetin imkan ve şeraitini düşünmeyeceksin! Bu imkan ve şerait, çok namüsaait bir mahiyette tezahür edebilir. İstiklal ve cumhuriyetine kastedecek düşmanlar, bütün dünyada emsali görülmemiş bir galibiyetin mümessili olabilirler. Cebren ve hile ile aziz vatanın, bütün kaleleri zapt edilmiş, bütün tersanelerine girilmiş, bütün orduları dağıtılmış ve memleketin her köşesi bilfiil işgal edilmiş olabilir. Bütün bu şeraitten daha elim ve daha vahim olmak üzere, memleketin dahilinde, iktidara sahip olanlar gaflet ve dalalet ve hatta hiyanet içinde bulunabilirler. Hatta bu iktidar sahipleri şahsi menfaatlerini, müstevlerin siyasi emelleriyle tevhit edebilirler. Millet, fakr u zaruret içinde harap ve bitap düşmüş olabilirler.

Ey Türk istikbalinin evladi! İşte, bu ahval ve şerait içinde dahi, vazifen; Türk istiklal ve cumhuriyetini kurtarmaktır! Muhtaç olduğun kudret, damarlarındaki asil kanda, mevcuttur!

H. Atatürk



Dünyada her şey için, uygarlık için, yaşam için, başarı için en hakiki mürşit ilimdir, fendir. İlim ve fen haricinde mürşit aramak gaflettir, cehalettir, delalettir.

K. Atatürk

OKUL/KURUM BİLGİLERİ

İli:		İlçesi:	
Adres:	ORDU CAD.NO:42	Coğrafi Konum (link)	https://goo.gl/maps/fBLW15XiHfN2
Telefon Numarası:	04462141242	Faks Numarası:	0446 214 80 29
e- Posta Adresi:	145556@meb.k12.tr	Web sayfası adresi:	http://erzincanipekyolu.meb.k12.tr/
Kurum Kodu:	145556	Öğretim Şekli:	TAM GÜN

OKUL GÖRSELİ



MÜDÜR SUNUŞU



Stratejik planlama, kurumların orta ve uzun vadeli amaçlarını, temel ilke ve politikalarını, hedef ve önceliklerini, performans ölçütlerini, bunlara ulaşmak için izlenecek yöntemler ile kaynak dağılımını içeren plandır. Stratejik planlama ile karar alıcılar, rollerini ve sorumluluklarını daha iyi yerine getirirler. Kurum üyeleri arasındaki ilişki güçlenir.

Kurumda verimin ve kalitenin artırılması, aksayan yönlerin tespit edilerek yeniden yapılandırılmaya gidilmesi, toplumun beklentilerini karşılayacak nitelikli insan gücünün yetiştirilmesi amaç ve hedeflere dayalı yönetim anlayışının yerleştirilmesi ile mümkün olabilecektir. Bu durum yürütülen faaliyetlerin stratejik plan çerçevesinde olmasını gerekli kılmaktadır.

2024-2028 Stratejik Planı, İpekyolu Mesleki ve Teknik Anadolu Lisesinin vizyonunu, misyonunu, temel değerlerini ve ilkelerini belirlemektedir. Plan, belirlenen stratejik alanlarda okulumuzun stratejik amaçlarını ortaya koymakta ve bu amaçlara ulaşmak üzere bir eylem planı oluşturmaktadır. Bu plan, stratejik amaç bazında belirlenen hedefleri, gerçekleştirme yöntemlerini, göstergeleri, zamanlamayı ve ekipleri içermektedir. İpekyolu Mesleki ve Teknik Anadolu Lisesinin Stratejik Planının tüm paydaşların katkıları ile başarılı olacağına inanıyorum. Katkısı olanlara teşekkür eder, planın okulumuza hayırlı olmasını dilerim.

Recai GÜNEŞ

İpekyolu Mesleki ve Teknik Anadolu Lisesi Okul Müdürü

İÇİNDEKİLER

İçindekiler

OKUL/KURUM BİLGİLERİ.....	3
OKUL GÖRSELİ	4
MÜDÜR SUNUŞU	5
İÇİNDEKİLER.....	6
TABLolar LİSTESİ	9
ŞEKİLLER LİSTESİ	11
KISALTMALAR.....	12
TANIMLAR.....	13
GİRİŞ.....	15
1.BÖLÜM: STRATEJİK PLAN HAZIRLIK SÜRECİ.....	16
ÇALIŞMA TAKVİMİ.....	18
2. BÖLÜM: DURUM ANALİZİ	20
A.KURUMSAL TARİHÇE	21
B. UYGULANMAKTA OLAN STRATEJİK PLANIN DEĞERLENDİRİLMESİ.....	22
C. FAALİYET VE ÜRÜN HİZMETLERİNİN BELİRLENMESİ	23
D. MEVZUAT ANALİZİ	25
E. ÜST POLİTİKA BELGELERİ ANALİZİ	26
F. PAYDAŞ ANALİZİ.....	27

STRATEJİK PLAN

2024-2028

1. Paydaşların Tespiti	28
2. Paydaşların Önceliklendirilmesi	29
3. Paydaş Görüşlerin Alınması ve Değerlendirilmesi	30
4. Yönetici, Öğretmen ve Personel İç Paydaş Anketi Sonuçları	31
5. Veli-Öğrenci İç Paydaş Anketi Sonuçları	32
G. KURULUŞ İÇİ ANALİZ	34
1. Okulun Künyesi	34
2. Çalışan Bilgileri	35
3. Bina ve Okulumuzun Alanları	41
4. Sınıf ve Öğrenci Bilgileri	42
5. Donanım ve Teknolojik Kaynaklarımız	43
6. Mali Kaynaklar	44
7. İstatistik Veriler	47
H. PESTLE ANALİZİ	50
I. GZFT ANALİZİ	52
İ. TESPİTLER VE İHTİYAÇLARIN BELİRLENMESİ	59
3. BÖLÜM: GELECEĞE BAKIŞ	62
A. Misyon	62
B. Vizyon	63
C. Temel Değerlerimiz	64
D. Stratejik Amaçlar, Hedefler	64
E. AMAÇ, HEDEF, GÖSTERGE VE STRATEJİLER	66

STRATEJİK PLAN 2024-2028

4. BÖLÜM: MALİYETLENDİRME	76
5.BÖLÜM: İZLEME VE DEĞERLENDİRME	78
EKLER.....	79

TABLolar LİSTESİ

Tablo 1. Çalışma Takvimi.....	18
Tablo 2. Faaliyet Alanı-Ürün/Hizmet Listesi.....	23
Tablo 3. Mevzuat Analizi.....	25
Tablo 4. Üst politika belgeleri tablosu	26
Tablo 5. Paydaş Tablosu	28
Tablo 6. Paydaşların Önceliklendirilmesi	29
Tablo 7. Paydaş Görüşlerinin Alınmasına İlişkin Çalışmalar	30
Tablo 8. Temel Bilgiler Tablosu- Okul Künyesi.....	34
Tablo 9. Çalışanların Görev Dağılımı	35
Tablo 10. İdari Personelin Hizmet Süresine İlişkin Bilgiler	36
Tablo 11. Okul/Kurumda Oluşan Yönetici Sirkülasyonu Oranı	36
Tablo 12. İdari Personelin Katıldığı Hizmet İçi Programları	37
Tablo 13. Öğretmenlerin Hizmet Süreleri (Yıl İtibarıyla).....	38
Tablo 14. Kurumda Gerçekleşen Öğretmen Sirkülasyonunun Oranı.....	38
Tablo 15. Öğretmenlerin Katıldığı Hizmet İçi Eğitim Programları	39
Tablo 16. Kurumdaki Mevcut Hizmetli/ Memur Sayısı.....	39
Tablo 17. Okul/kurum Rehberlik Hizmetleri	40
Tablo 18. Fizik Mekân Durumu	41
Tablo 19. Sınıf kademesine göre öğrenci cinsiyet durumu	42
Tablo 20. Teknolojik Kaynaklar Tablosu.....	43
Tablo 21. Kaynak Tablosu	44
Tablo 22. Harcama Kalemler	45
Tablo 23. Gelir-Gider Tablosu	46
Tablo 24. PESTLE (Politik-Yasal, Ekonomik, Sosyo-Kültürel, Teknolojik, Ekolojik, Etik) Analizi Tablosu	50
Tablo 25. GZFT Analizi Tablosu-Güçlü Yönler.....	55
Tablo 26. GZFT Analizi Tablosu-Zayıf Yönler	56
Tablo 27. GZFT Analizi Tablosu-Fırsatlar	57
Tablo 28. GZFT Analizi Tablosu-Tehditler	58
Tablo 29. Tespitler ve İhtiyaçlar Tablosu.....	59

STRATEJİK PLAN

2024-2028

Tablo 30. Stratejik Amaçlar, Hedefler	65
Tablo 31. Mali Kaynak Tablosu.....	76
Tablo 32. Tahmini Maliyetler (TL).....	76
Tablo 33. Strateji Geliştirme Kurulu.....	79
Tablo 34. Stratejik Planlama Ekibi.....	79

ŞEKİLLER LİSTESİ

Şekil 1. İpekyolu Mesleki ve Teknik Anadolu Lisesi Stratejik Plan Hazırlama Modeli.....	17
Şekil 2. Yönetici, Öğretmen / İç Paydaş Anket Sonuçları-1	31
Şekil 3 Veli İç Paydaş Anket Sonuçları	32
Şekil 4 Öğrenci İç Paydaş Anket Sonuçları	33
Şekil 5 Stratejik Plan İzleme Değerlendirme Modeli.....	78

KISALTMALAR

BT	: Bilişim Teknolojileri
MEB	: Millî Eğitim Bakanlığı
PESTLE	: Politik, Ekonomik, Sosyolojik, Teknolojik, YasalveEkolojikAnaliz
GZFT	: Güçlü- Zayıf Yönler ,Fırsatlar-TehditlerAnalizi (SWOT Analizi)
PDR	: Psikolojik Danışmanlık ve Rehberlik
STK	: Sivil Toplum Kuruluşu
TÜBİTAK	: Türkiye Bilimsel ve Teknolojik Araştırma Kurulu

TANIMLAR

Stratejik Plan: Kamu idarelerinin orta ve uzun vadeli amaçlarını, temel ilke ve politikalarını, hedef ve önceliklerini, performans ölçütlerini ve bunlara ulaşmak için izlenecek yöntemler ile kaynak dağılımlarını içeren plandır (5018 s. Kamu Mali Yönetimi ve Kontrol Kanunu, Madde 3)

Stratejik Plan Genelgesi: 2024-2028 dönemi stratejik plan çalışmalarının başlatılması için Milli Eğitim Bakanlığı Strateji Geliştirme Başkanlığı tarafından hazırlanarak duyurulan 06.10.2022 tarih ve 2022/21 sayılı genelgedir.

Hazırlık Programı: 2024-2028 dönemi stratejik plan hazırlık sürecinin aşamalarını, bu aşamalarda gerçekleştirilecek faaliyetleri, bu aşama ve faaliyetlerin tamamlanacağı tarihleri gösteren zaman çizelgesini, kurul ve ekip üyelerinin sayısını ve niteliğini açıklayan programdır.

Misyon: Kurumun/kuruluşun var oluş sebebini açıklayan, kurumun/kuruluşun kimlere, hangi amaçla ve hangi alanda hizmet verdiğini yöntemleriyle birlikte açıklayan bildirgedir.

Vizyon: Kurumun/kuruluşun ideal geleceğini sembolize eden, plan dönemi sonunda nerede olmak istediğini, nereye varmak istediğini ifade eden bildirgedir.

Amaç: Kurumun/kuruluşun plan dönemi sonuna kadar genel olarak elde etmek ve ulaşmak istediği sonucu ifade eder.

Hedef: Amaçların spesifik (özel) ve nicel verilerle ölçülebilir, gerçekleştirilebilir ve somut şekilde ifade edilmesidir.

Paydaş: Kurumla/kuruluşla doğrudan veya dolaylı ilgisi olan, her ne suretle olursa olsun kurumdan etkilenen ve kurumu etkileyen kişi, grup, kurum ve kuruluşları ifade eder.

GZFT (SWOT) Analizi: Kurumun güçlü ve zayıf yönlerinin belirlenmesi, kurum için mevcut fırsatların ve tehditlerin tespit edilmesi amacıyla farklı teknikler kullanılarak yapılan analizdir.

Faaliyet: Belirli bir amaca ve hedefe yönelen, başlı başına bir bütünlük oluşturan, yönetilebilir ve maliyetlendirilebilir üretim veya hizmetlerdir.

Performans Göstergesi (PG): Stratejik planda hedeflerin ölçülebilirliğini miktar ve zaman boyutuyla ifade eden göstergelerdir.

Stratejik Plan Değerlendirme Raporu: İzleme tabloları ile değerlendirme sorularının cevaplarını içeren ve her yıl şubat ayının sonuna kadar hazırlanan rapordur.

Üst Politika Belgeleri: Kalkınma planı, hükümet programı, orta vadeli program, orta vadeli mali plan ve yıllık program ile idareyi ilgilendiren ulusal, bölgesel ve sektörel strateji belgeleridir.

STRATEJİK PLAN



I. BÖLÜM GİRİŞ VE HAZIRLIK SÜRECİ

GİRİŞ

İpekyolu Mesleki ve Teknik Anadolu Lisesinin 2024-2028 Stratejik Plan hazırlık çalışmaları, Milli Eğitim Bakanlığı Strateji Geliştirme Başkanlığının 06.10.2022 tarih ve 2022/21 sayılı Genelgesi ve hazırlık programı doğrultusunda Erzincan İl Milli Eğitim Müdürlüğü'nün hazırladığı İl, İlçe, Okul/Kurum Stratejik Plan Çalışma Takvimine uygun olarak başlatılmıştır. 25 Kasım 2022- 30 Aralık 2022 tarihleri arasında Okul Strateji Geliştirme Kurulu ve Stratejik Planlama Ekibi oluşturulmuştur. Stratejik Plan Hazırlama Ekibimiz, Erzincan İl Milli Eğitim Müdürlüğü AR-GE Biriminin düzenlediği eğitim ve bilgilendirme toplantısına katılmıştır. Hazırlık çalışmalarının tamamlanmasının ardından kurumumuzun stratejik plan hazırlama modeline uygun olarak “Durum Analizi” çalışmaları yapılmıştır. Bu kapsamda; kurumsal tarihçenin hazırlanması, uygulanmakta olan stratejik planın değerlendirilmesi, faaliyet alanları ve ürün-hizmetlerin değerlendirilmesi, kuruluş içi analiz, GZFT Analizi tamamlanmış, buna göre 2024-2028 stratejik planına temel oluşturacak gelişim alanları belirlenmiştir. Paydaş Analizi çalışmalarının ardından “Kurum İçi Analiz, GZFT Analizi” çalışmaları yapılmış, “Tespit ve İhtiyaçlar” belirlenmiştir. “Durum Analizi” çalışmasından elde edilen sonuçlarla “Geleceğe Bakış” bölümü hazırlanmıştır. Bu bölümde “Misyon, Vizyon ve Temel Değerler” ile birlikte Müdürlüğümüzün 2024-2028 dönemini kapsayan 5 yıllık süreçte amaçları, hedefleri, performans göstergeleri ve stratejilerine yer verilmiştir. Hedeflerimizi gerçekleştirebilmek için her bir hedefe mahsus olmak üzere 5 yıllık dönem için tahmini maliyet belirlenmiştir. İzleme ve değerlendirme modeli hazırlanarak stratejik plan çalışmaları tamamlanmıştır. Stratejik planımız, incelenmek üzere İl Milli Eğitim Müdürlüğü AR-GE Birimine gönderilmiştir. Düzeltme işlemlerinin ardından İl Milli Eğitim Müdürlüğü tarafından onaylanan planımız, okulumuzun resmi internet sitesinde kamuoyu ile paylaşılmıştır.

1.BÖLÜM: STRATEJİK PLAN HAZIRLIK SÜRECİ

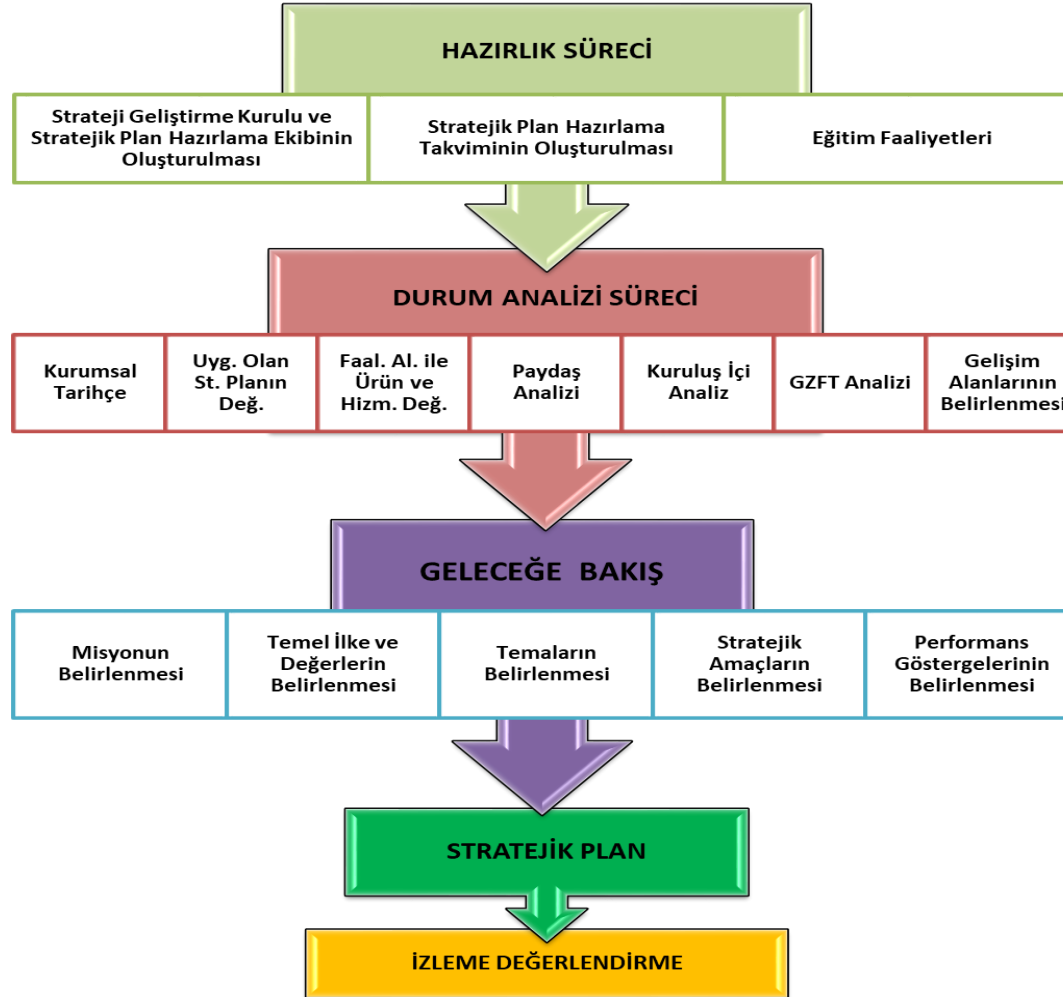
2024-2028 dönemi stratejik plan hazırlıkları İl Milli Eğitim Müdürlüğünün duyurusuyla Üst Kurul ile Stratejik Plan Ekibinin oluşturulması ile başlamıştır. Ekip tarafından İl Milli Eğitim Müdürlüğünün çalışma takvimine göre ilk aşamada durum analizi çalışmaları yapılmış ve durum analizi aşamasında paydaşlarımızın plan sürecine aktif katılımını sağlamak üzere öğretmen öğrenci ve veli paydaş anketleri uygulanarak, toplantı ve görüşmeler yapılmıştır. Ekip tarafından oluşturulan çalışma takvimi kapsamında ilk aşamada durum analizi çalışmaları yapılmış ve durum analizi aşamasında paydaşlarımızın plan sürecine aktif katılımını sağlamak üzere paydaş anketi, toplantı ve görüşmeler yapılmıştır. Durum analizinin ardından geleceğe yönelim bölümüne geçilerek okulumuzun amaç, hedef, gösterge ve eylemleri belirlenmiştir. Çalışmaları yürüten ekip ve kurul bilgileri altta verilmiştir.

06.10.2022 tarih ve 2022/21 sayılı Genelge ile birlikte hazırlanan MEB 2024-2028 Stratejik Plan Hazırlık Programında belirtilen takvime, usul ve esaslara uygun olarak Okulumuz Strateji Geliştirme Kurulu ve Stratejik Planlama Ekibi oluşturulmuş ve İl Milli Eğitim Müdürlüğü Ar-Ge birimine bilgi verilmiştir.

Okulumuz Strateji Geliştirme Kurulu; Okul Müdürü başkanlığında, 1 müdür yardımcısı, okul aile birliği başkanı, 1 gönüllü öğretmen ve 1 gönüllü veli olmak üzere toplam 5 kişiden oluşmuştur. (Tablo:33)

Okulumuz Stratejik Planlama Ekibi; 1 müdür yardımcısı başkanlığında, 2 gönüllü öğretmen üye ile 2 gönüllü veli üye olmak üzere toplam 5 kişiden oluşturulmuştur (Tablo:34)

STRATEJİK PLAN 2024-2028



Şekil 1. İpekyolu Mesleki ve Teknik Anadolu Lisesi Stratejik Plan Hazırlama Modeli

ÇALIŞMA TAKVİMİ

Stratejik planlama çalışmaları Tablo 3’de belirtilen takvime uygun yürütülmüştür.

Tablo 1. Çalışma Takvimi

NO	YÜRÜTÜLEN ÇALIŞMA	TARİH
1	2024-2028 Stratejik Plan Hazırlama çalışmalarının başladığını belirten MEB tarafından 6 Ekim 2022 tarihinde yayınlanan 2022/21 sayılı genelgenin tüm ilçe milli eğitim müdürlükleri, okul ve kurumlara duyurulması.	Ekim 2022
2	İpekyolu Mesleki ve Teknik Anadolu Lisesi Müdürlüğü düzeyinde Stratejik Plan Üst Kurulu ve Stratejik Plan Ekibinin kurulması	Aralık 2022
3	Durum Analizi	Ağustos 2023
4	Geleceğe Yönelim	Ekim 2023
5	Taslağın Milli Eğitim Bakanlığına Gönderilmesi	Kasım 2023
6	Taslakta Düzeltmelerin Yapılması	Aralık 2023
7	Onay ve Yayım	Aralık 2023

STRATEJİK PLAN



II. BÖLÜM DURUM ANALİZİ

2. BÖLÜM: DURUM ANALİZİ

Kurumumuz amaç ve hedeflerinin geliştirilebilmesi için sahip olunan kaynakların tespiti, güçlü ve zayıf taraflar ile kurumun kontrolü dışındaki olumlu ya da olumsuz gelişmelerin saptanması amacıyla Müdürlüğümüzce mevcut durum analizi yapılmıştır.

Durum analizi bölümü ilgili mevzuata uygun olarak on başlıkta ele alınmıştır. Durum analizi bölümünde Müdürlüğümüzün tarihçesi, mevzuat analizi, faaliyet alanları, paydaş analizleri doğrultusunda çalışmalara yer verilmiştir. Durum analizinde, kuruluşun yasal yükümlülükleri çerçevesinde yürüttüğü faaliyetler ve sunduğu hizmetler ortaya konmuştur. Müdürlüğümüz birimlerinin sundukları hizmetler, hizmet çeşitleri ve hizmetlerden yararlanan paydaşlara ilişkin çalışmalar gerçekleştirilmiştir. Kurum içi ve dışı paydaş analizleri yapılmıştır. GZFT analizinde iç paydaşların görüşlerine ağırlık verecek ve kurum içi katılımı en üst seviyede sağlayacak bir yöntem kullanılmıştır. Yapılan çalışmada her birimin sorunları ve önerileri alınmıştır. Birimlerle yapılan toplantılarda birimlerin güçlü ve zayıf yönleri, fırsat ve tehditleri önceliklendirilmiştir. Birim bazında oluşturulan GZFT analizleri Stratejik Plan Ekibi tarafından düzenlenerek kurumsal GZFT analizi yapılmıştır. Ayrıca öğrencilere, öğretmenlere, okul müdürlerine ve iç paydaşlara anketler uygulanmıştır.

A.KURUMSAL TARİHÇE

Okulumuz 1955 yılında eğitim-öğretime Erzincan Belediyesine ait bir bina kiralanarak başlamıştır. Öğrenci sayısının artmasıyla 1958 – 1959 eğitim-öğretim yılında binanın yetersiz kalması üzerine müstakil bir Ticaret Lisesine ihtiyaç duyulmuştur. Erzincan Lisesinin kuzeyinde Ordu Caddesi üzerinde yeni bir okula kavuşan Ticaret Lisemiz 1967-1968 eğitim-öğretim yılında yeni binasında eğitim - öğretime başlamıştır. 13 Mart 1992 depreminde ağır hasar gören okul onarıma alınmış, onarım süresince eğitim - öğretime Fevzi Efendi İlkokulunda devam etmiştir. 1993 yılı Mayıs ayında onarımın tamamlanmasıyla tekrar eğitim - öğretime kendi binasında başlamıştır. 1994 -1995 eğitim-öğretim yılından itibaren Ticaret Meslek Lisesi bünyesinde , " Anadolu Ticaret Meslek Lisesi " 2 Hazırlık Şubesi ile eğitim - öğretime başlamıştır. 2014-2015 eğitim -öğretim yılından itibaren okulumuzun ismi “Merkez Mesleki ve Teknik Anadolu Lisesi” olarak değiştirilmiştir. 2014-2015 eğitim- öğretim yılında okulumuzda Adalet Alanı (Zabıt Katıplığı Dalı) açılmıştır. 2015-2016 eğitim -öğretim yılından itibaren okulumuzun ismi ‘İpekyolu Mesleki ve Teknik Anadolu Lisesi’ olarak değiştirilmiştir.

B. UYGULANMAKTA OLAN STRATEJİK PLANIN DEĞERLENDİRİLMESİ

Uygulanmakta olan stratejik planın değerlendirilmesi, planın uygulanmış olan dönemine ilişkin hedef ve göstergeler bazında gerçekleşme düzeyi ile başarı ve başarısızlık nedenlerini içerir. Bu çalışmanın amacı; yeni stratejik planda yer alacak amaç, hedef ve performans göstergelerinin doğru bir çerçevede belirlenmesini temin etmektir. Bu çalışma için uygulanmakta olan stratejik planın izleme ve değerlendirme bölümünde detayları verilen stratejik plan izleme ile stratejik plan değerlendirme tablolarından yararlanır.

Uygulanmakta olan stratejik planın değerlendirilmesi sonucu hedef ve performans göstergelerinde hedeflenen sonuçlara ulaşılması durumunda;

- Mevcut çevre şartları, riskler ve üst politika belgelerinden gelen sorumluluklar dikkate alındığında söz konusu hedeflerin yeni planda yer alıp almaması hususu değerlendirilir.
- Stratejik planda amacın farklı açılardan iyileştirilmesi ihtiyacı bulunması durumunda yeni hedef ve performans göstergeleri belirlenir.

Uygulanmakta olan stratejik planın değerlendirilmesi sonucu hedef ve performans göstergelerinde hedeflenen sonuçlara ulaşamaması durumunda ise

- Hedef ve performans göstergesi ile bunlara ilişkin değerlerin doğru belirlenip belirlenmediğine,
- Mevcut çevre şartları, riskler ve üst politika belgelerinden gelen sorumluluklar dikkate alındığında söz konusu hedeflerin yeni planda yer alıp almaması gerektiğine karar verilir.

C. FAALİYET VE ÜRÜN HİZMETLERİNİN BELİRLENMESİ

Tablo 2. Faaliyet Alanı-Ürün/Hizmet Listesi

FAALİYET ALANI	ÜRÜN/HİZMETLER
A- Eğitim-Öğretim Hizmetleri	<ol style="list-style-type: none">1. Eğitim-öğretim iş ve işlemleri2. Ders Dışı Faaliyet İş ve İşlemleri3. Özel Eğitim Hizmetleri4. Kurum Teknolojik Altyapı Hizmetleri5. Anma ve Kutlama Programlarının Yürütülmesi6. Sosyal, Kültürel, Sportif Etkinlikler7. Öğrenci İşleri (kayıt, nakil, ders programları vb.)8. Zümre Toplantılarının Planlanması ve Yürütülmesi
B- Stratejik Planlama, Araştırma-Geliştirme	<ol style="list-style-type: none">1. Stratejik Planlama İşlemleri2. İhtiyaç Analizleri3. Eğitime İlişkin Verilerin Kayıtlanması4. Araştırma-Geliştirme Çalışmaları5. Projeler Koordinasyon6. Eğitimde Kalite Yönetimi Sistemi (EKYS) İşlemleri
C- İnsan Kaynaklarının Gelişimi	<ol style="list-style-type: none">1. Personel Özlük İşlemleri2. Norm Kadro İşlemleri3. Hizmet içi Eğitim Faaliyetleri
D- Fiziki ve Mali Destek	<ol style="list-style-type: none">1. Okul Güvenliğinin Sağlanması2. Ders Kitaplarının Dağıtım3. Taşınır Mal İşlemleri4. Taşınır Eğitim İşlemleri5. Temizlik, Güvenlik, Isıtma, Aydınlatma Hizmetleri6. Evrak Kabul, Yönlendirme ve Dağıtım İşlemleri7. Arşiv Hizmetleri8. Sivil Savunma İşlemleri
E-Denetim ve Rehberlik	<ol style="list-style-type: none">1. Okul/Kurumların Teftiş ve Denetimi2. Öğretmenlere Rehberlik ve İşbaşında Yetiştirme Hizmetleri3. Ön İnceleme, İnceleme ve Soruşturma Hizmetleri

F-Halkla İlişkiler

1. Bilgi Edinme Başvurularının Cevaplanması
2. Protokol İş ve İşlemleri
3. Basın, Halk ve Ziyaretçilerle İlişkiler
4. Okul-Aile İşbirliği

D. MEVZUAT ANALİZİ

Tablo 3. Mevzuat Analizi

YASAL YÜKÜMLÜLÜK	DAYANAK	TESPİTLER	İHTİYAÇLAR
<p>Müdürlüğümüz</p> <ul style="list-style-type: none">• “Dayanak” başlığı altında sıralanan Kanun, Kanun Hükmünde Kararname, Tüzük, Genelge ve Yönetmeliklerdeki ilgili hükümleri yerine getirmek• “Eğitim-öğretim hizmetleri, insan kaynaklarının gelişimi, halkla ilişkiler, stratejik plan hazırlama, stratejik plan izleme-değerlendirme süreci iş ve işlemleri” faaliyetlerini yürütmek• Resmi kurum ve kuruluşlar, sivil toplum kuruluşları ve özel sektörle mevzuat hükümlerine aykırı olmamak ve faaliyet alanlarını kapsamak koşuluyla protokoller ve diğer işbirliği çalışmalarını yürütmekle yükümlüdür.	<ul style="list-style-type: none">• T.C. Anayasası• 1739 Sayılı Millî Eğitim Temel Kanunu• 222 Sayılı Millî Eğitim Temel Kanunu (Kabul No: 5.1.1961, RG: 12.01.1961 / 10705-Son Ek ve Değişiklikler: Kanun No: 12.11.2003/ 5002, RG: 21.11.2003• 657 Sayılı Devlet Memurları Kanunu• 5442 Sayılı İl İdaresi Kanunu• 3308 Sayılı Mesleki Eğitim Kanunu• 439 sayılı Kanun• 4306 Sayılı Zorunlu İlköğretim ve Eğitim Kanunu• 5018 Sayılı Kamu Mali Yönetimi ve Kontrol Kanunu• MEB Personel Mevzuat Bülteni• Taşıma Yoluyla Eğitime Erişim Yönetmeliği• MEB Millî Eğitim Müdürlükleri Yönetmeliği (22175 Sayılı RG Yayınlanan)• Millî Eğitim Bakanlığı Rehberlik ve Psikolojik Danışma Hizmetleri Yönetmeliği• 04.12.2012/202358 Sayı İl İlçe MEM’in Teşkilatlanması 43 Nolu Genelge• MEB Strateji Geliştirme Başkanlığının 6 Ekim 2022 tarih ve 2022/21 s. Genelgesi• 26 Şubat 2018 tarihinde yayımlanan Kamu İdarelerinde Stratejik Planlamaya İlişkin Usul ve Esaslar Hakkındaki Yönetmelik	<ul style="list-style-type: none">• Müdürlüğümüz, hizmetlerini mevzuattaki hükümlere uygun olarak yürütmektedir.• Diğer kurumlarla işbirliği gerektiren çalışmalarda, gerek tabi olduğumuz mevzuat gerekse diğer kurumların mevzuatları arasında uyumsuzluk ortaya çıkabilmektedir• Tabi olduğumuz mevzuatın kapsamı, Müdürlüğümüzün sorumluluk alanını çeşitlendirmekle birlikte yetki alanını sınırlamaktadır• Kurumsal kültürümüz, mevzuatta sık yaşanan değişikliklere hazırlıklı olmasına rağmen öğrenci ve velilerimizden oluşan paydaşlarımız, yeni ve farklı çalışmalara uyuma direnç göstermektedir.• Merkezi sınav sistemlerinin sık değişmesi, müfredat uygulamalarının sık değişmesi, ders türlerinin ve sayılarının sık değişmesi gibi etkenler, eğitim-öğretim faaliyetlerindeki istikrarı etkilemektedir.• Öğretmen meslek gelişimi için Hizmet içi eğitim faaliyetlerinin düzenlenme şeklinin yeniden ele alınması gerekmektedir.	<ul style="list-style-type: none">• Diğer kurumlarla işbirliğinde, yetki alanının genişletilmesi• Mevzuat itibarıyla İlçe Milli Eğitim Müdürlüklerinin yetkilerinin artırılması• Eğitim uygulamaları konusunda ulusal düzeyde tanıtım çalışmaları yaparak öğrenci ve velilerinin bilgilendirilmesi• Mevzuatta ihtiyaç duyulan değişikliklerde “yenileme” çalışmaları yerine “güncelleme” çalışmalarına yer verilmesi• Öğretmen meslek gelişimi kapsamında düzenlenen faaliyetlerin verimliliğinin artırılması

E. ÜST POLİTİKA BELGELERİ ANALİZİ

Tablo 4. Üst politika belgeleri tablosu

ÜST POLİTİKA BELGESİ
5018 sayılı Kamu Mali Yönetimi ve Kontrol Kanunu
12. Kalkınma Planı
2023-2025 Orta Vadeli Program
MEB 2024-2028 Stratejik Planı
2022-2023 MEB İstatistikleri
MEB Eğitim Kalite Çerçevesi
İl Millî Eğitim Müdürlüğü Stratejik Planı
İlçe Millî Eğitim Müdürlüğü Stratejik Planı

F. PAYDAŞ ANALİZİ

Kurumumuzun faaliyet alanları dikkate alınarak, kurumumuzun faaliyetlerinden yararlanan, faaliyetlerden doğrudan/dolaylı ve olumlu/olumsuz etkilenen veya kurumumuzun faaliyetlerini etkileyen paydaşların (kişi, grup veya kurumlar) tespiti için bir dizi toplantı düzenlenmiştir. Bu toplantılarda Stratejik Plan Hazırlama Ekibi “beyin fırtınası, tartışma, örnek olay” yöntemlerini kullanarak öncelikle paydaşlar, ardından bu paydaşların türü (iç paydaş/dış paydaş) belirlenmiştir.

İpekyolu Mesleki ve Teknik Anadolu Lisesi Müdürlüğünün paydaşlarını tespit ederken şu soruların cevapları aranmıştır.

- İpekyolu Mesleki ve Teknik Anadolu Lisesi faaliyetleri/hizmetleri ile ilgisi olanlar kimlerdir?
- İpekyolu Mesleki ve Teknik Anadolu Lisesi Müdürlüğünün faaliyetlerini/hizmetlerini yönlendirenler kimlerdir?
- İpekyolu Mesleki ve Teknik Anadolu Lisesi Müdürlüğünün faaliyetlerini/hizmetlerini kullananlar kimlerdir?
- İpekyolu Mesleki ve Teknik Anadolu Lisesi Müdürlüğünün faaliyetlerinden/hizmetlerinden etkilenenler kimlerdir?
- İpekyolu Mesleki ve Teknik Anadolu Lisesi Müdürlüğünün faaliyetlerini/hizmetlerini etkileyenler kimlerdir?

1. Paydaşların Tespiti

Tablo 5. Paydaş Tablosu

Paydaş Adı	İç Paydaş	Dış Paydaş
Erzincan İl Millî Eğitim Müdürlüğü		√
T.C. Erzincan Valiliği		√
Okul Müdürümüz	√	
Öğretmenlerimiz	√	
Öğrencilerimiz	√	
Velilerimiz	√	
Personelimiz	√	
İl Emniyet Amirliği		√
İl Toplum Sağlığı Merkezi		√
Taşımali Eğitim Görevlileri		√
Diğer Eğitim Kurumları		√
Özel Sektör		√
Sivil Toplum Kuruluşları		√
İl Belediye Başkanlığı		√
Mahalle Muhtarlığı		√
Diğer Kurum ve Kuruluşlar		√

2. Paydaşların Önceliklendirilmesi

Paydaşların önceliklendirilmesi; Kamu İdareleri İçin Stratejik Planlama Kılavuzunda (2021; 3.1 Sürüm) belirtilen Paydaş Etki/Önem Matrisi'nden (Tablo 7) yararlanılarak hazırlanmıştır.

Tablo 6. Paydaşların Önceliklendirilmesi

PAYDAŞ ADI	İÇ PAYDAŞ	DIŞ PAYDAŞ	ÖNEM DERECEŚİ	ETKİ DERECEŚİ	ÖNCELİĞİ
Erzincan İl Milli Eğitim Müdürlüğü		√	5	5	5
T.C. Erzincan Valiliğı		√	5	5	5
Okul Müdürümüz	√		5	5	5
Öğretmenlerimiz	√		5	5	5
Öğrencilerimiz	√		5	5	5
Velilerimiz	√		5	5	5
Personelimiz	√		5	5	5
İl Emniyet Amirliğı		√	3	3	3
İl Toplum Sağılığı Merkezi		√	3	3	3
Taşımali Eğitim Görevlileri		√	3	3	3
Diğer Eğitim Kurumları		√	2	2	2
Özel Sektör		√	2	2	2
Sivil Toplum Kuruluşları		√	2	2	2
İl Belediye Başkanlığı		√	3	3	3
Mahalle Muhtarlığı		√	2	2	2
Diğer Kurum ve Kuruluşlar		√	2	2	2

Önem Derecesi: 1, 2, 3 gözet; 4,5 birlikte çalış
Etki Derecesi: 1, 2, 3 İzle; 4, 5 bilgilendir
Önceliğı: 5=Tam; 4=Çok; 3=Orta; 2=Az; 1=Hiç

3. Paydaş Görüşlerin Alınması ve Değerlendirilmesi

Paydaş Analizi kapsamında, paydaş görüşlerinin alınması çalışmalarında farklı yöntemler izlenmiştir. İl Millî Eğitim Müdürlüğü, İlçe Millî Eğitim Müdürlükleri, okul-kurum Strateji Geliştirme Kurulu ve Stratejik Planlama Ekibi üyelerine yönelik yüz yüze eğitim, çevrimiçi toplantı düzenlenmiş, telefon ve resmi yazışma yolu ile eğitim ve bilgilendirme faaliyetleri gerçekleştirilmiştir.

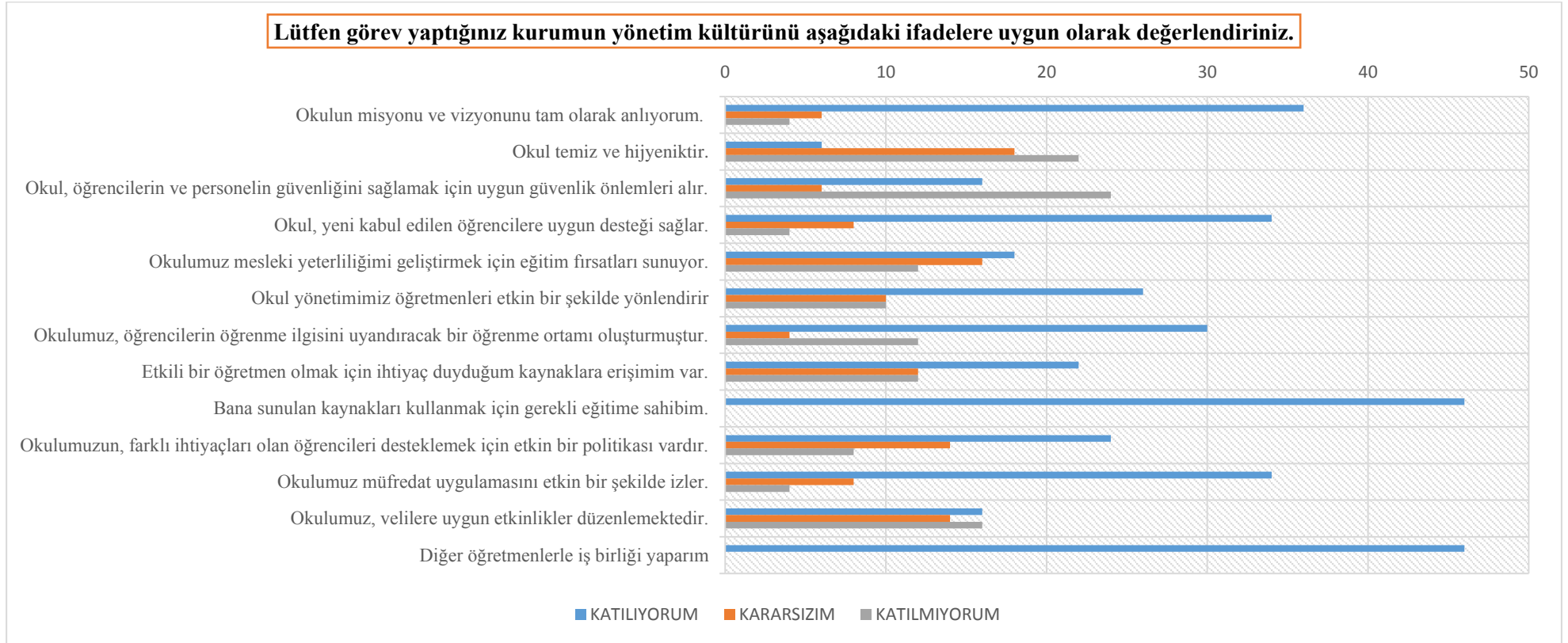
Öğretmen, yönetici, personel, öğrenci ve velilerden oluşan paydaşlarımıza “İpekyolu Mesleki ve Teknik Anadolu Lisesi Müdürlüğü 2024-2028 Stratejik Plan İç Paydaş Anketi” uygulanmıştır. Anket soruları MEB 2024-2028 Stratejik Planı İç Paydaş Anketi sorularından örneklenerek 3’lü likert” (katılıyorum/katılmıyorum/kararsızım) şeklinde hazırlanmıştır. Anket soruları “Yönetici-Öğretmen”, “Öğrenci-Veli” türünden paydaşlarımıza ayrı ayrı hazırlanmış ve İpekyolu MTAL Müdürlüğü’nün 15.10.2023 tarih ve 70698605 sayılı Makam Oluru ile elektronik ortamda 2023 Aralık ayı içerisinde 3 anket uygulanmıştır. Anketlere 40 öğretmen, 6 yönetici ile 480 öğrenci ve 375 veli olmak üzere toplam 901 iç paydaşımız katılmıştır. “Yönetici/Öğretmen, Öğrenci ve veli olmak üzere 3 farklı hedef kitleden oluşan anket soruları nicel olarak değerlendirilmiş, grafiksel olarak ifade edilmiştir.

Tablo 7. Paydaş Görüşlerinin Alınmasına İlişkin Çalışmalar

PAYDAŞ ADI	YÖNTEM	SORUMLU	ÇALIŞMA TARİHİ	RAPORLAMA VE DEĞERLENDİRME SORUMLUSU
Öğretmenler	Anket	S. P. Okul Koordinatörü	11.12.2023-15.12.2023	S.P. Ekibi
Okul/Kurum Yöneticileri	Anket	S. P. Okul Koordinatörü	11.12.2023-15.12.2023	S.P. Ekibi
Öğrencileri	Anket	S. P. Okul Koordinatörü	18.12.2023-22.12.2023	S.P. Ekibi
Öğrenci Velileri	Anket	S. P. Okul Koordinatörü	18.12.2023-22.12.2023	S.P. Ekibi

4. Yönetici, Öğretmen ve Personel İç Paydaş Anketi Sonuçları

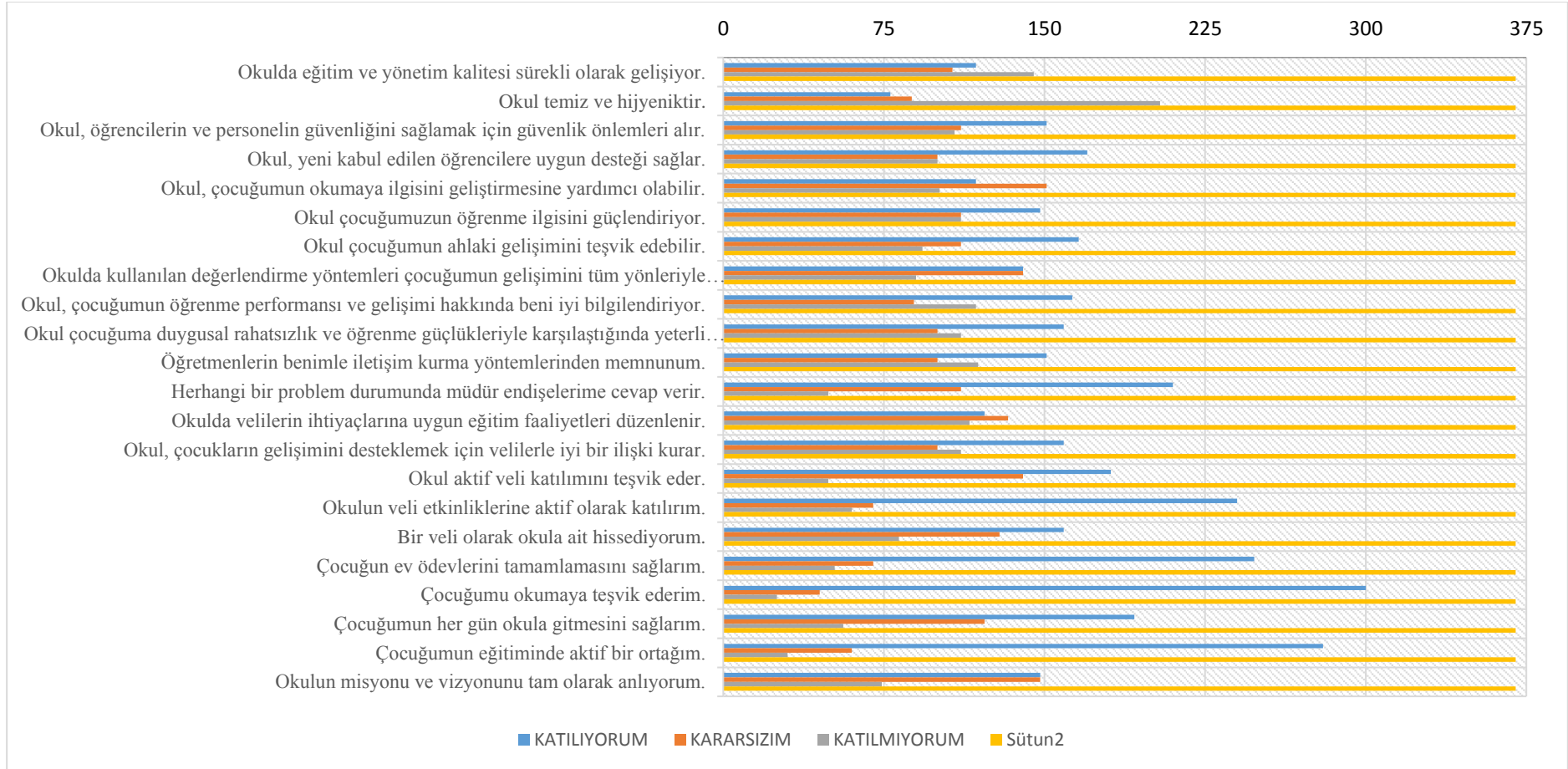
Kurumumuzun makam oluru ile elektronik ortamda 2023 Aralık ayı içerisinde ilimizde eğitim-öğretim hizmeti veren Müdürlüğümüzde görev yapan yönetici ve öğretmenlere yönelik gerçekleştirdiğimiz ankete toplamda 46 kişi katılım sağlamıştır. 16 sorudan meydana gelen anketi 40 öğretmen, 6 yönetici doldurmuştur



Şekil 2. Yönetici, Öğretmen / İç Paydaş Anket Sonuçları-1

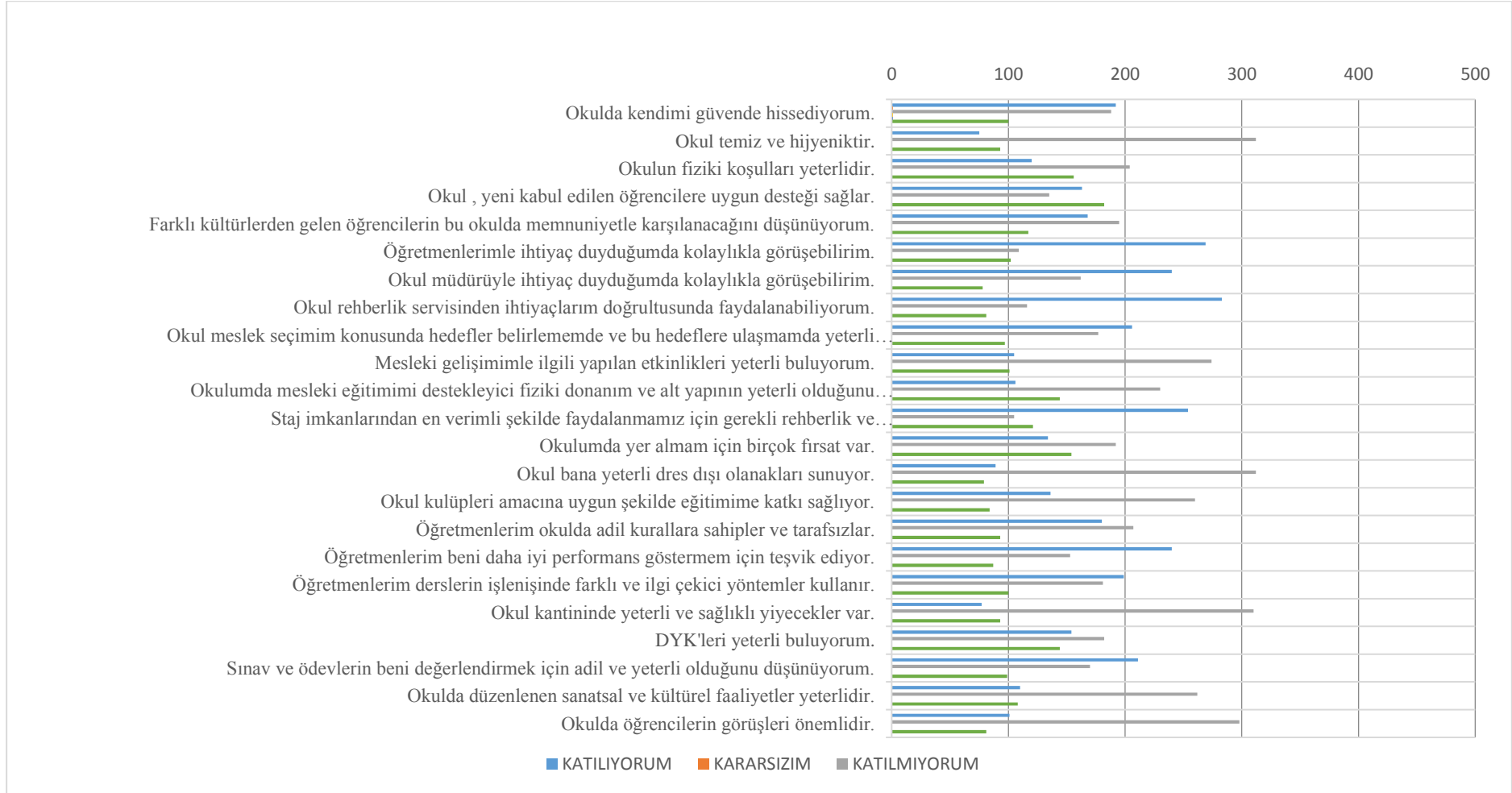
5. Veli-Öğrenci İç Paydaş Anketi Sonuçları

Kurumumuzun makam oluru ile elektronik ortamda 2023 Aralık ayı içerisinde okullarımızda eğitim-öğretim hizmeti gören öğrencilerin velilerine yönelik gerçekleştirdiğimiz 23 sorudan meydana gelen ankete toplamda 370 kişi katılım sağlamıştır.



Şekil 3 Veli İç Paydaş Anket Sonuçları

Kurumumuzun makam oluru ile elektronik ortamda 2023 Aralık ayı içerisinde okullarımızda eğitim-öğretim hizmeti gören öğrencilere yönelik gerçekleştirdiğimiz 23 sorudan meydana gelen ankete toplamda 480 kişi katılım sağlamıştır.



Şekil 4 Öğrenci İç Paydaş Anket Sonuçları

G. KURULUŞ İÇİ ANALİZ

1. Okulun Künyesi

Okulumuzun temel girdilerine ilişkin bilgiler altta yer alan okul künyesine ilişkin tabloda yer almaktadır.

Tablo 8. Temel Bilgiler Tablosu- Okul Künyesi

İli: ERZİNCAN		İlçesi:			
Adres:	ORDU CAD.42	Coğrafi Konum (link)	https://tinyurl.com/y5juyxfb		
Telefon Numarası:	04462141242	Faks Numarası:	0446 214 80 29		
e- Posta Adresi:	145556@meb.k12.tr	Web sayfası adresi:	http://erzincanipekyolu.meb.k12.tr/		
Kurum Kodu:	145556	Öğretim Şekli:	Tam Gün		
Okulun hizmete giriş tarihi: 1955		Toplam Çalışan Sayısı	63		
Öğrenci Sayısı:	Kız	322	Öğretmen Sayısı	Kadın	24
	Erkek	256		Erkek	30
	Toplam	578		Toplam	54
Derslik başına düşen öğrenci sayısı		27,52	Şube başına düşen öğrenci sayısı		28,9
Öğretmen başına düşen öğrenci sayısı		10,7	Şube başına 30'dan fazla öğrencisi olan şube sayısı		12
Öğrenci başına düşen toplam gider miktarı		179,00	Öğretmenlerin kurumdaki ortalama görev süresi		15

2. Çalışan Bilgileri

Okulumuzun çalışanlarına ilişkin bilgiler altta yer alan tabloda belirtilmiştir.

Tablo 9. Çalışanların Görev Dağılımı

Unvan*	Erkek	Kadın	Toplam
Okul Müdürü	1	0	1
Müdür Baş Yardımcısı	0	0	0
Müdür Yardımcısı	3	2	5
Sınıf Öğretmeni	0	0	0
Branş Öğretmeni	24	22	46
Rehber Öğretmen	2	0	2
İdari Personel	4	2	6
Yardımcı Hizmetler Personel	4	2	6
Güvenlik Personeli	0	0	0
Atölye ve Bölüm Şefleri	4	0	4
Toplam Çalışan Sayıları	42	28	70

Tablo 10. İdari Personelin Hizmet Süresine İlişkin Bilgiler

Hizmet Süreleri	2023 Yılı İtibarıyla	
	Kişi Sayısı	%
1-4 Yıl	4	66,6
5-6 Yıl	2	33,3
7-10 Yıl	0	
10 Üzeri	0	

Tablo 11. Okul/Kurumda Oluşan Yönetici Sirkülasyonu Oranı

	Yıl İçerisinde Okul/Kurumdan Ayrılan Yönetici Sayısı			Yıl İçerisinde Okul/Kurumda Göreve Başlayan Yönetici Sayısı		
	2021	2022	2023	2021	2022	2023
TOPLAM	0	1	0	1	1	1

Tablo 12. İdari Personelin Katıldığı Hizmet İçi Programları

Çalışma Yılı	Görevi	Katıldığı Çalışmanın Adı	Katıldığı Yıl
	Müdür	-Protokol Kuralları Eğitimi -Muhakkiklik Semineri	2023
	Müdür Yardımcısı	-MESEM Eğitimi -İlk yardım Eğitimi -İş sağlığı ve güvenliği	2023

Tablo 13. Öğretmenlerin Hizmet Süreleri (Yıl İtibarıyla)

Hizmet Süreleri	Branşı	Kadın	Erkek	Hizmet Yılı	Toplam
	1-3 Yıl		2	0	
4-6 Yıl		4	1		5
7-10 Yıl		5	6		11
11-15 Yıl		6	3		9
16-20		4	5		9
20 ve üzeri		4	14		18

Tablo 14. Kurumda Gerçekleşen Öğretmen Sirkülasyonunun Oranı

	Yıl İçerisinde Kurumdan Ayrılan Öğretmen Sayısı			Yıl İçerisinde Kurumda Göreve Başlayan Öğretmen Sayısı		
	2021	2022	2023	2021	2022	2023
TOPLAM	6	2	6	5	7	4

STRATEJİK PLAN
2024-2028

Tablo 15. Öğretmenlerin Katıldığı Hizmet İçi Eğitim Programları

Adı ve Soyadı	Branşı	Katıldığı Çalışma Sayısı	Katıldığı Yıl	Belge No
1-3		14	2020-2023	
4-6		16		
7-10		33		
11-15		21		
16-20		29		
20 üstü		21		

Tablo 16. Kurumdaki Mevcut Hizmetli/ Memur Sayısı

	Görevi	Erkek	Kadın	Eğitim Durumu	Hizmet Yılı	Toplam
1	Memur	1		ÖNLİSANS	22	
2	Memur		1	LİSANS	2	
3	Hizmetli	4				
5						
6						

Tablo 17. Okul/kurum Rehberlik Hizmetleri

Mevcut Kapasite				Mevcut Kapasite Kullanımı ve Performans					
Psikolojik Danışman Norm Sayısı	Görev Yapan Psikolojik Danışman Sayısı	İhtiyaç Duyulan Psikolojik Danışman Sayısı	Görüşme Odası Sayısı	Danışmanlık Hizmeti Alan			Rehberlik Hizmetleri İle İlgili Düzenlenen Eğitim/Paylaşım Toplantısı vb. Faaliyet Sayısı		
				Öğrenci Sayısı	Öğretmen Sayısı	Veli Sayısı	Öğretmenlere Yönelik	Öğrencilere Yönelik	Velilere Yönelik
2	2	0	1	387	54	140	3	20	4

3. Bina ve Okulumuzun Alanları

Okulumuzun binası ile açık ve kapalı alanlarına ilişkin temel bilgiler altta yer almaktadır.

Tablo 18. Fizik Mekân Durumu

Okul Bölümleri		Özel Alanlar	Var	Yok
Okul Kat Sayısı	3+ bodrum	Çok Amaçlı Salon	*	
Derslik Sayısı	25	Çok Amaçlı Saha	*	
Derslik Alanları (m2)	1290	Kütüphane	*	
Kullanılan Derslik Sayısı	25	Fen Laboratuvarı		*
Şube Sayısı	20	Bilgisayar Laboratuvarı	*	
İdari Odaların Alanı (m2)	118.7	İş Atölyesi		*
Öğretmenler Odası (m2)	50.7	Beceri Atölyesi	*	
Okul Oturma Alanı (m2)	8106	Pansiyon		*
Okul Bahçesi (Açık Alan)(m2)	4937	Resim Odası	*	
Okul Kapalı Alan (m2)	2919	Müzik Odası		*
Sanatsal, bilimsel ve sportif amaçlı toplam alan (m ²)	400			
Kantin (m2)	12			
Tuvalet Sayısı	12			
Diğer (.....)				

4. Sınıf ve Öğrenci Bilgileri

2023 yılı Aralık ayı itibariyle okulumuzda yer alan sınıfların öğrenci sayıları alttaki tabloda verilmiştir.

Tablo 19. Sınıf kademesine göre öğrenci cinsiyet durumu

SINIFI	Kız	Erkek	Toplam
9. Sınıf	96	69	165
10. Sınıf	69	55	124
11. Sınıf	77	65	142
12. Sınıf	80	67	147

5. Donanım ve Teknolojik Kaynaklarımız

Tablo 20. Teknolojik Kaynaklar Tablosu

Akıllı Tahta Sayısı	2021	2022	2023	İhtiyaç
Masaüstü Bilgisayar Sayısı	26	26	26	0
Taşınabilir Bilgisayar Sayısı	100	100	100	0
Projeksiyon Sayısı	39	39	25	10
Çok Fonksiyonlu yazıcı Sayısı	3	3	3	0
TV Sayısı	1	1	1	0
Yazıcı Sayısı	5	5	5	0
Fotokopi Makinası Sayısı	4	4	4	5
İnternet Bağlantı Hızı	2	2	2	1
Tarayıcı	200 mb/sn	200 mb/sn	200 mb/sn	200 mb/sn
	2	2	2	0

6. Mali Kaynaklar

Okulumuzun genel bütçe ödenekleri, okul aile birliđi gelirleri ve diđer katkılarda dâhil olmak üzere gelir ve giderlerine ilişkin son iki yıl gerçekleşme bilgileri alttaki tabloda verilmiştir.

Tablo 21. Kaynak Tablosu

Kaynaklar	2024	2025	2026	2027	2028
Genel Bütçe	1.580,964,24	1.912.966,74	2.295,560,10	2.639.894,10	3035878,72
Okul Aile Birliđi	31532,44	36262,30	43514,77	50041,98	57548,29
Özel İdare					
Kira Gelirleri					
Döner Sermaye					
Dış Kaynak/Projeler					
Diđer					
TOPLAM	1,612496,68	1949229,04	2.338074,87	2689936,08	3093426,51

Tablo 22. Harcama Kalemler

Harcama Kalemi	Çeşitleri
Personel	0
Onarım	24.476,61 TL
Sosyal-sportif faaliyetler	20.000
Temizlik	67.725
İletişim	2.070
Kırtasiye	26.103,07

Tablo 23. Gelir-Gider Tablosu

YILLAR	2021		2022		2023	
	GELİR	GİDER	GELİR	GİDER	GELİR	GİDER
Temizlik	52.404,15	16.844,97	37.903,10	26.250,00	104.718,83	52.758,00
Küçük Onarım		0		0		1.739,61
Bilgisayar Harcamaları		18.962,42		0		0
Büro Makinaları Harcamaları		7.999,96		0		22.740
Telefon		844,64		0		1320,50
Sosyal Faaliyetler		0		0		16.416
Kırtasiye		3.901,81		11.653,10		9.747,72
GENEL		48.553,8		37.903,10		104.721,83

7. İstatistik Veriler

2023-2024 Eğitim-öğretim yılı itibariyle e -okul verilerine göre örgün eğitimde 578 öğrencimiz bulunmaktadır.9. Sınıflarda 69 kız 96 erkek öğrenci olmak üzere 165 öğrencimiz bulunmaktadır. 10. Sınıflarda ise 55 erkek 69 kız öğrenci olmak üzere 124 öğrencimiz vardır. 11. Sınıflarda 65 erkek 77 kız öğrencimiz olmak üzere 142 öğrencimiz, 12.sınıflarda 67 erkek 80 kız olmak üzere 147 öğrencimiz eğitim almaktadır. Sınıf mevcudu ortalaması yaklaşık 9,10,11. Sınıflarda yaklaşık 30 kişi, 12. Sınıf ortalamaları 21 kişidir. Mevcut sayısı en kalabalık olan sınıflar 34 kişiyle 9. Sınıf muhasebe ve pazarlama sınıfları olmak üzere 12. Sınıflarda ise mevcut sayısı 8 ile en düşük öğrenci sayısına sahip sınıf pazarlama sınıfıdır. Özel eğitime tabi 18 öğrencimiz bulunmaktadır. Okulumuzda bu öğretim yılında 1 öğretmen 10. sınıf edebiyat dersi için kurs açmış kursa 13 öğrenci devam etmiş olup kurs neticesinde 10. Sınıflarda yapılan ortak sınavlarda il ortalaması %14.2 ile il başarı ortalaması yakalanmıştır.

Okulumuzda yapılan sosyal- kültürel faaliyetler:

Mülteci Çocuklara Oyuncak Ve Kıyafet Toplama Kampanyası

Deprem bölgesi(6 şubat Maraş) için aynı ve nakdi yardım kampanyası

Aşure Programı

Ödüllü Kitap okuma yarışması(Cengiz Aytmatov -Toprak Ana)

Öğrenciler arası hızlı klavye yarışması

Tarih yarışması(Halil İNALCIK, Ahmet Haluk DURSUN)

Bilişim Teknolojileri Alanı Erzincan İnovasyon Merkezi Gezisi

Tarihi ve Kültürel Geziler (Sivas-Divriği, Erzurum, Kemaliye, Trabzon, Ankara)

Kariyer günleri kapsamında meslek odaları gezisi (SMMM Odası, Defterdarlık, Adliye)

Kariyer günleri kapsamında yapılan söyleşiler (Barış SEZER, Yusuf Ziya KESKİN, Kadir KARAKIŞ, Adem AKTÜRK)

Adalet Meslek Yüksek Okulu tanıtımı (Dr. Öğrt. Üyesi Şengül DALKILIÇ)

1 Tema 1 Sunum Yarışmasına katılım

Okulumuzda yapılan sportif faaliyetler

Okulumuzda 2021-2022 eğitim-öğretim yılında iki öğretmen eşliğinde 52 öğrencinin katılımıyla voleybol A erkek takımı, erkek öğrencilerden oluşan bisiklet grubu, erkek-kız bocce takımları, erkek dart takımı, kız masa tenisi, kız atıcılık takımı oluşturulmuştur.

2022-2023 eğitim-öğretim yılında 66 öğrencinin katılımıyla futsal B erkek, voleybol B erkek, Futsal A erkek –kız ,voleybol A kız takımları oluşturulmuştur.

2023-2024 eğitim-öğretim yılında ise 54 öğrencinin katılımıyla Bisiklet grubu, Futsal grubu (A-B), dart grubu, A ve B seviyesinde kız-erkek voleybol grupları oluşturulmuştur.

Elde Edilen Başarılar:

24 Kasım öğretmenler günü okullar arası voleybol turnuvası il ikinciliği

1000 okul projesi kapsamında Resim alanında il 1.liği ve 2.liği

Kızlar Futsal İl İkinciliği

3 Ayrı Kiloda Güreşte İl Birincilikleri

Bocce Genç Erkekler İl Üçüncüsü

Havalı Tüfek Ferdi Erkekler İl Birincisi

Havalı Tüfek Ferdi Kızlar İl İkincisi

Taekwando İl Birinciliği Ve Bölge Dördüncülüğü

Kros Genç Kızlar İl Üçüncüsü

Bisiklet genç kızlar ferdi il birincisi

Dart Gençler 4.lük

Karate Genç Kızlar il 1.liği

Dağ Kayağı Kız Türkiye 1.liği

ABA Güreşi Genç Erkekler Türkiye 1.liği

Voleybol Genç Erkekler il 2.liği

Okulumuzda yapılan kutlama ve anma günleri ve katılım sağlayan öğretmen ve öğrenci sayıları:

29 Ekim Cumhuriyet Bayramı 1 öğretmen 5 öğrenci

10 Kasım Atatürk'ü Anma Günü 4 öğretmen 10 öğrenci

23 Nisan Çocuk Bayramı 1 öğretmen

24 Kasım Öğretmenler Günü 3 öğretmen 15 öğrenci

12 Mart İstiklal Marşı'nın Kabulü 4 öğretmen 15 öğrenci

18 Mart Çanakkale Zaferi ve Şehitleri Anma Günü 4 öğretmen 15 öğrenci

19 Mayıs Gençlik ve Spor Bayramı 1 öğretmen ve spor kulübü öğrencileri

Mevlid-i Nebevi haftası 4 öğretmen 10 öğrenci

Öğretmenlerimiz danışmanlığında öğrencilerimiz tarafından bu özel günlerde okul panoları da düzenlenmiştir.

H. PESTLE ANALİZİ

Müdürlüğümüzün faaliyetlerini ve yönetim sürecini etkileyen politik, ekonomik, sosyokültürel, teknolojik, yasal ve çevresel dış etkenler tespit edilerek PESTLE Matrisinde gösterilmiştir. PESTLE Matrisi hazırlanırken “Uygulanmakta Olan Stratejik Planın Değerlendirilmesi, Mevzuat Analizi, Üst Politika Belgeleri Analizi, Faaliyet Alanları, Paydaş Görüşleri, Kurum İçi Analiz” birlikte değerlendirilmiştir.

Tablo 24. PESTLE (Politik-Yasal, Ekonomik, Sosyo-Kültürel, Teknolojik, Ekolojik, Etik) Analizi Tablosu

Politik-Yasal etkenler		Ekonomik etkenler
Kalkınma Planı ve Orta Vadeli Program, Bakanlık, il ve ilçe stratejik planlarının incelenmesi, Yasal yükümlülüklerin belirlenmesi, Oluşturulması gereken kurul ve komisyonlar, Okul/kurum çevresindeki politik durum.		Okul/kurumun bulunduğu çevrenin genel gelir durumu, İş kapasitesi, Okul/kurumun gelirini arttırıcı unsurlar, Okul/kurumun giderlerini arttıran unsurlar, Tasarruf sağlama imkânları, İşsizlik durumu, Mal-ürün ve hizmet satın alma imkânları, Kullanılabilir bütçe
Sosyokültürel etkenler		Teknolojik etkenler

<p>Kariyer beklentileri, Ailelerin ve öğrencilerin bilinçlenmeleri, Aile yapısındaki değişimler (geniş aileden çekirdek aileyegeçiş, erken yaşta evlenme vs.), Nüfus artışı, Göç, Nüfusun yaş gruplarına göre dağılımı, Hayat beklentilerindeki değişimler (Hızlı para kazanma hırsı, lüks yaşama düşkünlük, kırsal alanda kentsel yaşam), Beslenme alışkanlıkları, Değerler, mesleki etik kuralları vb.</p>		<p>Okul/kurumun teknoloji kullanım durumu e- Devlet uygulamaları, Dijital Platformlar üzerinden uzaktan eğitim imkânları, Okul/kurumun sahip olmadığı teknolojik araçlar Personelin ve öğrencilerin teknolojik kullanım kapasiteleri, Personelin ve öğrencilerin sahip olduğu teknolojik araçlar, Teknoloji alanındaki gelişmeler Teknolojinin eğitimde kullanımı</p>
Çevresel Etkenler		
<p>Hava ve su kirlenmesi, Toprak yapısı, Bitki örtüsü, Doğal kaynakların korunması için yapılan çalışmalar, Çevrede yoğunluk gösteren hastalıklar, Doğal afetler (deprem kuşağında bulunma, Covid 19, kene vakaları vb.)</p>		

I. GZFT ANALİZİ

Durum analizi kapsamında kullanılacak temel yöntem olan GZFT (Güçlü Yönler, Zayıf Yönler, Fırsatlar ve Tehditler) analizidir. Genel anlamda kurum/kuruluşun bir bütün olarak mevcut durumunun ve tecrübesinin incelenmesi, üstün ve zayıf yönlerinin tanımlanması ve bunların çevre şartlarıyla uyumlu hale getirilmesi sürecine GZFT analizi adı verilir. GZFT analizi, kurum/kuruluş başarısı üzerinde kilit role sahip faktörlerin tespit edilerek, stratejik kararlara esas teşkil edecek şekilde yorumlanması sürecidir. Bu süreçte kurum/kuruluş ve çevresiyle ilgili kilit faktörler belirlenerek niteliğini artırmak için izlenebilecek stratejik alternatifler ortaya konulmaktadır. İdarenin ve idareyi etkileyen durumların analitik bir mantıkla değerlendirilmesi ve idarenin güçlü ve zayıf yönleri ile idareye karşı oluşabilecek idarenin dış çevresinden kaynaklanan fırsatlar ve tehditlerin belirlendiği bir durum analizi yöntemidir.

Okulumuzun temel istatistiklerinde verilen okul künyesi, çalışan bilgileri, bina bilgileri, teknolojik kaynak bilgileri ve gelir gider bilgileri ile paydaş anketleri sonucunda ortaya çıkan sorun ve gelişime açık alanlar iç ve dış faktör olarak değerlendirilerek GZFT tablosunda belirtilmiştir. Dolayısıyla olguyu belirten istatistikler ile algıyı ölçen anketlerden çıkan sonuçlar tek bir analizde birleştirilmiştir. Kurumun güçlü ve zayıf yönleri donanım, malzeme, çalışan, iş yapma becerisi, kurumsal iletişim gibi çok çeşitli alanlarda kendisinden kaynaklı olan güçlülükleri ve zayıflıkları ifade etmektedir ve ayrımda temel olarak okul müdürü/müdürlüğü kapsamında bakılarak iç faktör ve dış faktör ayrımı yapılmıştır.

İÇ ÇEVRE	GÜÇLÜ YÖNLER	<ul style="list-style-type: none">• Öğretmen –Yönetici iletişimin iyi olması• Okulda olumlu bir kurum kültürünün varlığı• İl ve İlçe MEM tarafından yürürlüğe konan çalışmaların sahiplenilmesi• Öğrenci ve personel işleri ile eğitim öğretim faaliyetlerinin mevzuata uygun olarak yürütülmesi• Bilgi edinme, halkla ilişkiler sürecinin mevzuatın belirlediği yasal sürede gerçekleşmesi• İletişim ve yazışma süreçlerinin aksatılmadan gerçekleşmesi• Öğrenci velilerimizin okul civarında ikamet etmesi• Personelimizin işbirliği içerisinde çalışması• Rehberlik servisinin etkin çalışması• Taşımali eğitim iş ve işlemlerinin aksatılmadan yürütülmesi• Spor salonu, Sanat atölyesi, kütüphane bulunması• 24 saat güvenlik kamera kaydı
	ZAYIF YÖNLER	<ul style="list-style-type: none">• Kazandırılan davranışların aile ortamında devam ettirilmemesi• Parçalanmış aile sayısındaki fazlalık• Öğrenci başarısı söz konusu olduğunda, velilerimizin ders notlarını davranış eğitiminden ön planda tutulması• Öğrenci velilerinin eğitimcilerle yönelik müdahale alanlarının fazla olması, eğitimcilerde mental yorgunluğa neden olması• Veli toplantılarına genel katılım oranlarının beklenen düzeyde olmaması• Özel eğitim hizmetlerinden yararlanması gereken velilerin önyargıları, çevresel etmenlerden kaynaklanan çekinceleri• Sosyal ve kültürel etkinliklere yönelik yeterince maddi kaynak ayrılamaması• Okul-Aile Birliklerinin, iş ve işlemlerinin okul yönetimince yüklenilmek zorunda kalınması• Okulumuza, diğer okullarda uyum problemi yaşayan öğrencilerin nakil talepleri• Fen laboratuvarının olmaması• Mevcut kullanımdaki bilgisayarların ihtiyaçları karşılayamaması

DIŞ ÇEVRE	FIRSATLAR	<ul style="list-style-type: none">• Öğretmen, yönetici ve personel normu doluluk oranının yüksek olması• Teknolojinin eğitim üzerindeki etkisi• Okulumuzun şehir merkezinde bulunması• Branş öğretmeni ihtiyacının olmaması• Kültürel ve Manevi zenginlik• Okul mezunlarından hayırsever işadamlarının varlığı• Okulun diğer okul/kurumlarla işbirliğinin güçlü olması
	TEHDİTLER	<ul style="list-style-type: none">• Aile gelir düzeyinin genel olarak düşük olması• İş kaygısı nedeniyle velilerin eğitim faaliyetlerine genel katılım oranlarının düşük olması• Bilimsel, teknolojik temalı çalışmalar için maddi kaynak temininde güçlük yaşanması• Mevzuat ve paydaş beklentileri arasında yaşanan uyumsuzluk• Güvenlik görevlisi bulunmaması• Taşınmalı eğitim öğrencilerinin bulunması• Teknolojinin hızlı gelişmesiyle birlikte yeni üretilen cihaz ve makinelerin maliyeti• Olumsuz çevre koşullarından kaynaklı rehberlik ihtiyacı• Kitle iletişim araçlarının olumsuz etkileri• Okulun cadde üzerinde yer alması Mevzuat değişiklikleri

Tablo 25. GZFT Analizi Tablosu-Güçlü Yönler

GÜÇLÜ YÖNLER

Öğrenciler	Bina ve Yerleşke
Sportif ve kültürel etkinliklere katılım oranının yüksek olması	Yeterli fiziki imkanlara sahip olmamız ve merkezi konumda olması.
Çalışanlar	Derslik başına düşen öğrenci sayısı
Yabancı dil bilen, yüksek lisans ve doktora yapan ve mesleki tecrübesi yüksek olan öğretmenlere sahip olmamız.	Spor salonu sanat atölyesi ve konferans salonuna sahip olması
Öğretmen – yönetici iletişimin iyi olması	24 saat kamera kontrol sisteminin olması
Okulda olumlu bir kurum kültürünün varlığı	Okulun sürekli temiz tutulması, Okul kantininin temiz olması
Deneyimli, dinamik bir öğretmen ve idareci kadrosunun bulunması	Eğitime uygun bir binaya sahip olması
Okulda etkili bir rehberlik ve psikolojik danışma servisinin bulunması ve görev yapan psikolojik danışmanların alanlarında yeterli ve etkin olmaları	Donanım
	Akıllı tahta
	Bilgisayar laboratuvarı
	Güçlü internet ağı gibi donanıma sahip olması.
Veliler	Bütçe Vakıf,
Öğrencilerin istihdam edilmesini sağlayacak olan mesleki eğitimi destekleyen veli profilinin olması	Okul aile birliğinin eğitim süreçlerini desteklemesi.
	Yönetim Süreçleri
	İşbirliğine dayalı yönetim anlayışına sahip olmamız.
	İletişim Süreçleri
	İletişime açık bir eğitim sürecinin benimsenmiş olması. Okulun tarihi bir okul olması dolayısı ile mezun lobisinin ve mezunlar ağının olması.

Tablo 26. GZFT Analizi Tablosu-Zayıf Yönler

ZAYIF YÖNLER

Öğrenciler

Öğrencilerin devamsızlığı, akademik başarının düşük olması kariyer planlarının olmayışı, parçalanmış aile yapısına sahip olmaları.

Çalışanlar

Personel sirkülasyonun fazla olması

Veliler

Eğitim düzeylerinin düşüklüğü, çocuklarıyla etkili iletişim becerilerinin yetersiz olması, öğrencileri yönlendirmedeki eksiklikler

Bina ve Yerleşke

Fiziki açıdan yıpranmış binaya sahip olması, merkezi konumda olması sebebiyle çevrenin olumsuz etkilerine maruz kalması

Donanım

Bilgisayar laboratuvarındaki bilgisayarların günümüz ihtiyaçlarını karşılayamaması

Bütçe

Okul ihtiyaçlarını yeterli düzeyde karşılayabilecek bütçeye ulaşamaması

Yönetim Süreçleri

Yönetici kadrosunda meslek öğretmeni eksikliği

İletişim Süreçleri

Velilerin okulla iletişime geçmekteki isteksizliği

Tablo 27. GZFT Analizi Tablosu-Fırsatlar

FIRSATLAR

Politik

Eğitim alanında bilinçli atılımlar
İhtiyaçlara uygun projeler

Ekonomik

Eğitime ayrılan kaynak
Hayırseverler
Mezunlar

Sosyolojik

İlin tarihi dokusunun zenginliği
Manevi ve kültürel zenginlik
Okulun diğer okul/kurumlarla işbirliğinin güçlü olması
Okulun köklü bir geçmişinin olması
Okulumuzun çevrede tercih edilir okul haline gelmiş olması

Teknolojik

Teknolojinin eğitim üzerindeki etkisi
Ülkemizde ve dünyadaki ekonomik ve teknolojik gelişmeler

Mevzuat-Yasal

Eğitimde fırsat eşitliği

Ekolojik

Çevre bilincindeki artış
Okulun hizmet alanını oluşturan çevrenin, etkileşime ve iletişime açık bir görüntü sergilemesi
Okulun ildeki resmi/özel okul, kurum ve kuruluşlar tarafından kabul görmesi.
Okulun çevre yapısının sosyal ve kültürel etkinlikleri destekleyici olması

Tablo 28. GZFT Analizi Tablosu-Tehditler

TEHDİTLER

Ekonomik

Teknolojinin hızlı gelişmesiyle birlikte yeni üretilen cihaz ve makinelerin maliyeti

Sosyolojik

Olumsuz çevre koşullarından kaynaklı rehberlik ihtiyacı
Kitle iletişim araçlarının olumsuz etkileri
İlin nitelikli göç vermesine karşılık niteliksiz göç alması
Okulun cadde üzerinde yer alması

Teknolojik

Teknolojinin kişiler üzerindeki olumsuz etkileri

Mevzuat-Yasal

Velilerin eğitime yönelik duyarlılık düzeylerindeki farklılıklar
Mevzuat değişiklikleri

Ekolojik

Çevre temalı düzenlemelerin yenilenememesi ve uygulamada yaşanan problemler

İ.TESPİTLER VE İHTİYAÇLARIN BELİRLENMESİ

Gelişim ve sorun alanları analizi ile GZFT analizi sonucunda ortaya çıkan sonuçların planın geleceğe yönelim bölümü ile ilişkilendirilmesi ve buradan hareketle hedef, gösterge ve eylemlerin belirlenmesi sağlanmaktadır. Gelişim ve sorun alanları ayrımında eğitim ve öğretim faaliyetlerine ilişkin üç temel tema olan Eğitime Erişim, Eğitimde Kalite ve kurumsal Kapasite kullanılmıştır. Eğitime erişim, öğrencinin eğitim faaliyetine erişmesi ve tamamlamasına ilişkin süreçleri; Eğitimde kalite, öğrencinin akademik başarısı, sosyal ve bilişsel gelişimi ve istihdamı da dâhil olmak üzere eğitim ve öğretim sürecinin hayata hazırlama evresini; Kurumsal kapasite ise kurumsal yapı, kurum kültürü, donanım, bina gibi eğitim ve öğretim sürecine destek mahiyetinde olan kapasiteyi belirtmektedir.

Tablo 29. Tespitler ve İhtiyaçlar Tablosu

DURUM ANALİZİ AŞAMALARI	TESPİTLER/ SORUN ALANLARI	İHTİYAÇLAR/ GELİŞİM ALANLARI
Uygulanmakta Olan Stratejik Planın Değerlendirilmesi	Hedeflerin, paydaş beklentilerini tam olarak ifade edecek şekilde ihtiyaçları karşılayacak sayıda ve nitelikte olmaması	Okul düzeyinde Stratejik Plan İzleme ve Değerlendirme çalışmalarının daha nitelikli şekilde yapılmalı Hedeflerin, stratejik planda yer alan analizlerin tamamı değerlendirilerek, içerik ve sayı bakımından iyi ifade edilmesi Okul, ilçe ve il planlarının birbirine uyumlu olarak düzenlenmesi Hedefler somut, ulaşılabilir ve gerçekçi olacak şekilde belirlenmeli Hedefler ve stratejiler, durum analizinde ortaya çıkan sorun/gelişim alanları ve ihtiyaçlara uygun olarak belirlenmeli
Paydaş Analizi	Paydaşların çeşitliliği ve paydaş kitlesinin nicel büyüklüğü, İdarenin sorumluluk veya yetki alanı dışında paydaş beklentilerinin bulunması Aileler ile iletişim ve iş birliği yetersizliği.	Paydaşların idareden beklentilerinin faaliyet alanlarıyla uyumu sağlanmalı, plan döneminde kurumsal faaliyetler hakkında paydaşlara düzenli bilgilendirme yapılması
İnsan Kaynakları Yetkinlik Analizi	Çalışanlarımızın bir birimde uzun süre çalışması Çalışanların diğer birimlerde görevlendirildiğinde, birim hizmet faaliyetleri konusunda bilgi ihtiyacı yaşamaktadır Okulda/kurumda görülen personel ihtiyacının fazla olması	Okul ve kurum personellerin görevlendirme ile farklı bir kuruma/okula veya merkeze çekilmesinin engellenmesi

Kurum Kültürü Analizi	Stratejik Yönetim Süreci ile ilgili iş ve işlemleri koordine edecek, nitelikli personel sayısının az olması	Stratejik yönetim süreci hakkında eğitilmiş personel sayısının artırılması
Fiziki Kaynak Analizi	Kurumumuzdaki pikap, minibüs türü taşıma araçlarının sayısı, ihtiyaçların karşılanmasında yetersizdir Geniş katılımlı konferans ve toplantıların yapılacağı bir salonumuzun bulunmaması	Kurumumuz bünyesinde yürütülen proje çalışmalarında öğrenci ve öğretmenlerin taşınması için ulaşım aracı tahsis edilmesi İl düzeyinde gerçekleştirilen çalıştay, toplantı, seminer vb. durumlar için geniş bir salonun hizmete açılması sağlanmalıdır
Teknoloji ve Bilişim Altyapısı Analizi	Yerel düzeyde oluşturulan istatistik sisteminin etkin şekilde kullanılamaması	Yerel istatistik sisteminin etkin şekilde kullanılması için gerekli yasal düzenlemelerin yapılması

STRATEJİK PLAN



III. BÖLÜM GELECEĞE BAKIŞ

3. BÖLÜM: GELECEĞE BAKIŞ

A. Misyon

Misyonumuz:

MİSYONUMUZ

Düşünme, algılama, problem çözme becerisi gelişmiş, bilgiyi yaratıcı bir şekilde kullanabilen, bilgi çağı kimliğine uygun, araştırmacı, bilim ve teknoloji üretimine yatkın, hızlı ve sağlıklı kararlar alma becerisi gelişmiş, kamu ve özel sektörün ihtiyaç duyduğu ticaret, muhasebe, bilgisayar, büro hizmetleri, diğer iş ve hizmet alanlarında görev alacak veya kendi başına iş yapabilecek saygılı, dürüst, nazik, nitelikli bireyler yetiştirmektir.

B. Vizyon

Vizyonumuz:

VİZYONUMUZ

Teknoloji ve bilim ışığında çağdaş bireyler yetiştiren öncü bir meslek lisesi olmak...

C. Temel Değerlerimiz

Temel Değerlerimiz:

TEMEL DEĞERLERİMİZ

- Fırsat eşitliği
- Kültürel ve sanatsal duyarlılık
- İnsan, toplum, bilim ve çevre duyarlılığı
- Din, ahlak ve değerlere bağlılık
- Hukuk ve adalet
- Katılımcılık ve istişare kültürü
- Tarafsızlık, hesap verebilirlik ve şeffaflık
- Sorumluluk
- Vatanseverlik
- Liyakat

Tablo 30. Stratejik Amaçlar, Hedefler

AMAÇ 1 (A1)	Öğrencilerin eğitim ve öğretime etkin katılımlarıyla ortaöğretim sürecini tamamlamalarını sağlamak.
Hedef 1.1 (H1.1)	Öğrencilerin ders dışı etkinliklere katılım oranları artırılabacaktır.
AMAÇ 2 (A2)	Ulusal ve uluslararası alanda mesleki yeterliliği ile kabul gören, mesleki değerlere sahip, yaratıcı, yenilikçi, girişimci, üretken, ekonomiye değer katan ehil işgücü yetiştirilmesi sağlanacaktır.
Hedef 2.1 (H2.1)	Öğrencilerin bilimsel, kültürel, sanatsal, sportif ve toplum hizmeti alanlarında ders dışı etkinliklere katılım oranı artırılabacaktır.
AMAÇ 3 (A3)	Öğrencilerin ilgi, istidat ve kabiliyetlerini geliştirerek gerekli bilgi, beceri, davranışlar ve birlikte iş görme alışkanlığı kazandırılacak, hayata hazırlanmaları ve bir mesleğe sahip olmaları sağlanacaktır.
Hedef 3.1 (H3.1)	Bir üst öğrenime yerleşen mesleki ve teknik ortaöğretim öğrencileri sayısı artırılabacaktır.
AMAÇ 4 (A4)	Öğrencilerimiz, bölgenin ihtiyaçları doğrultusunda mesleki alanlara yönlendirilecek, sektörel fırsatlardan yararlanılacaktır.
Hedef 4.1 (H4.1)	Sektörle iş birlikleri artırılarak öğrencilerin pratik deneyim, burs ve istihdam imkânları artırılabacaktır.
AMAÇ 5 (A5)	Eğitim ortamlarının fiziki imkânları geliştirilecektir.
Hedef 5.1 (H5.1)	Mesleki eğitimde sektörle işbirliği yapılarak okulların niteliğini arttıracak uygulama ve çalışmalara yer verilecektir.

2024-2028 Stratejik Planı 5 amaç, 5 hedef, 18 performans göstergesi, 21 stratejiden oluşmaktadır.

E. AMAÇ, HEDEF, GÖSTERGE VE STRATEJİLER

AMAÇ (A1)	Öğrencilerin eğitim ve öğretime etkin katılımlarıyla ortaöğretim sürecini tamamlamaları sağlamak								
HEDEF (H1.1)	Öğrencilerin okula erişim, devam ve okulu tamamlama oranları artırılacaktır.								
Performans Göstergesi (PG)	Hedefe Etkisi (%)	Başlangıç Değeri (2023)	2024	2025	2026	2027	2028	İzleme Sıklığı	Raporlama Sıklığı
PG 1.1.1. Bir eğitim ve öğretim yılında bilimsel,sosyal,kültürel,sanatsal ve sportif alanlarda kurum içi ve kurum dışı en az iki faaliyete katılan öğrenci oranı (%)	35	30	35	40	42	45	50	6 AY	6 AY
PG 1.1.2. Bir eğitim ve öğretim yılında en az iki toplum hizmeti faaliyetine katılan öğrenci oranı (%)	35	20	25	27	30	32	35	6 AY	6 AY
PG 1.1.3. Bir eğitim ve öğretim yılında yerel,ulusal ve uluslararası proje, yarışma vb. etkinliklere katılan öğrenci oranı (%)	30	4	5	6	7	8	9	6 AY	6 AY
KOORDİNATÖR BİRİM	Okul Geliştirme Komisyonu								
İŞ BİRLİĞİ YAPILACAK BİRİM(LER)	Öğretmenler Kurulu, Zümre Öğretmenler Kurulu								
RİSKLER	Devamsızlıkların fazla olması nedeniyle etkinliklerin koordine edilmesinde ve sürdürülmesinde sıkıntı yaşanabilmesi Okulun ekonomik kaynaklarının bu etkinlikleri tamamlamak için yetmemesi								
STRATEJİLER	S1. Her bir öğrencinin bir kulüp faaliyetinde aktif olarak yer alması sağlanarak kulüp faaliyetlerinin etkinliği artırılacaktır. S2.Öğrencilerin seviyelerine uygun olarak toplumsal sorunların çözümüne katkı sağlamak amacıyla afet ve acil durum, çevre, eğitim, spor, kültür ve turizm, sağlık ve sosyal hizmetler alanlarında toplum hizmeti faaliyetlerine katılımları artırılacaktır. S3. Öğrencilerin yerel, ulusal ve uluslararası proje ve yarışmalara katılmaları teşvik edilecektir. S4. Okulda eğitimi verilen meslek alanlarının öğretim program kazanımlarına uygun olarak kurum dışı etkinliklere katılım teşvik edilecektir.								

	S5. Okulda oluşturulacak bilim kulübü aracılığıyla yerel düzeyde etkinliklerin düzenlenmesi sağlanacaktır. S6. Sektörle işbirliği içerisinde yürütülen bilimsel, sosyal, kültürel, sanatsal ve sportif alanlardaki faaliyetler artırılacaktır.
MALİYET TAHMİNİ	110.500
TESPİTLER	Öğrencilerin ara devamsızlık yapmaları, sosyal,kültürel,sportif faaliyetlerin sürdürülebilirliğini etkilemektedir. Öğrencilerin ders dışı etkinliklere katılımını artırmak için belirli miktarda kaynak gerekmektedir.
İHTİYAÇLAR	Öğrencilerin velileriyle iş birliği yaparak ders dışı faaliyetlere katılımın desteklenmesini sağlamak Sosyal,kültürel,bilimsel faaliyetler için maddi kaynak temin etme gücü

AMAÇ (A2)	A2. Ulusal ve uluslararası alanda mesleki yeterliliği ile kabul gören, mesleki değerlere sahip, yaratıcı, yenilikçi, girişimci, üretken, ekonomiye değer katan ehil iş gücü yetiştirilmesi sağlanacaktır.									
HEDEF (H2.1)	Öğrencilerin akademik ve yaşam becerilerinin geliştirilmesi için rehberlik faaliyetleri güçlendirilecektir.									
Performans Göstergesi (PG)	Hedefe Etkisi (%)	Başlangıç Değeri (2023)	2024	2025	2026	2027	2028	İzleme Sıklığı	Raporlama Sıklığı	
PG.2.1.1 Öğrenci görüşmeleri sayısı	25	260	270	280	290	300	310	6 AY	6 AY	
PG.2.1.2 Veli görüşmeleri sayısı	25	53	60	70	80	90	100	6 AY	6 AY	
PG.2.1.3 Öğretmen görüşmeleri sayısı	25	20	23	26	29	31	33	6 AY	6 AY	
PG.2.1.4 Düzenlenen etkinlik sayısı	25	27	28	29	30	31	32	6 AY	6 AY	
KOORDİNATÖR BİRİM	Öğretmenler Kurulu									
İŞ BİRLİĞİ YAPILACAK BİRİM(LER)	Okul Rehberlik Komisyonu									
RİSKLER	Velilerin görüşmelere katılım göstermemesi Kariyer günü vs. düzenlemek için gerekli kaynağa (uzman eğitmen ve maddi kaynak) ulaşılamaması									
STRATEJİLER	S1. Sınıf rehber öğretmen ve okul rehber öğretmen arasındaki çalışma iş birliği güçlendirilerek sağlıklı ruh yapısına sahip, kendisini keşfetmeyi öğrenmiş mutlu bireyler yetiştirmeyi sağlamak amacıyla etkinlikler/uygulamalar gerçekleştirilecektir. S2. Rehberlik faaliyetlerinin önemi ile ilgili öğretmenlere yönelik farkındalık faaliyetleri geliştirilecektir. S3. Öğrencilerin yaş dönem özellikleri, bu dönemde karşılaşılabilecek sorunlar ve bu sorunlarla baş etme, öğrenci-veli sağlıklı iletişim kurma yöntemleriyle ilgili velilere yönelik etkinlikler düzenlenerek velilerin eğitim süreçlerinde yer alması sağlanacaktır. S4. Mesleki ve teknik ortaöğretimden mezun ve alanlarında başarı sağlamış bireylerle birlikte kariyer günleri düzenlenerek öğrencilerin motivasyonlarının artırılması sağlanacaktır. S5. Sektörle iş birliği içinde seminer düzenlenerek öğrencilerde girişimcilik konusunda farkındalıklarının artırılması sağlanacaktır.									

MALİYET TAHMİNİ	110.500
TESPİTLER	Hedeflere ulaşmak için velilerle iş birliği yapılmalıdır.Velilerin bu konuda motivasyonu ve bilgisi yeterli seviyede değildir.
İHTİYAÇLAR	Velilerin de bu konuda eğitilmesine ihtiyaç vardır.

AMAÇ (A3)	Öğrencilerin ilgi, istidat ve kabiliyetleri geliştirilerek öğrencilere gerekli bilgi, beceri, davranışlar ve birlikte iş görme alışkanlığı kazandırılacak, öğrencilerin hayata hazırlanmaları ve bir mesleğe sahip olmaları sağlanacaktır.								
HEDEF (H3.1)	Bir üst öğrenime yerleşen öğrenci sayısı artırılabacaktır.								
Performans Göstergesi (PG)	Hedefe Etkisi (%)	Başlangıç Değeri (2023)	2024	2025	2026	2027	2028	İzleme Sıklığı	Raporlama Sıklığı
PG 3.1.1 Alanında bir üst öğrenime yerleşen öğrenci oranı	30	2	4	6	8	10	12	6 AY	6 AY
PG 3.1.2 Ön lisans programlarına yerleşen öğrenci oranı	40	7	8	9	10	11	12	6 AY	6 AY
PG 3.1.3 Lisans programlarına yerleşen öğrenci oranı	30	-	1	2	3	4	5	6 AY	6 AY
KOORDİNATÖR BİRİM	Öğretmenler Kurulu								

İŞ BİRLİĞİ YAPILACAK BİRİM(LER)	Zümre Öğretmenler Kurulu
RİSKLER	Ebeveyn tutumlarının destekleyici nitelikte olmaması Dijital çevresel uyarılar, dijital bağımlılığı artıran unsurların fazlalığı
STRATEJİLER	S1 Açılan kurslarla öğrencilerin genel bilgi ve kültür derslerindeki yeterlilikleri arttırılacaktır. S2 Dijital platformlarla öğrenciler akademik anlamda desteklenecektir. S3 Öğrencileri ilgi, yetenek ve ihtiyaçları doğrultusunda bir üst öğrenim programına hazırlayacak mesleki ve eğitsel rehberlik faaliyetleri yürütülecektir.
MALİYET TAHMİNİ	110.500
TESPİTLER	Öğrencilerin okuma alışkanlığı kazanmalarını engelleyecek düzeyde dijital uyarı bulunması Okuma alışkanlığı kazandırma sürecinde edinilen kazanımlarla ebeveyn tutumlarının tutarlı olmaması Nezaket kuralları ve çevre bilinci kazandırma sürecinde edinilen kazanımlarla ebeveyn tutumlarının tutarlı olmaması Ebeveynler tarafından, davranışsal kazanımların yalnızca okulda uyulması gereken kurallar olarak algılanması Ebeveynlerin çocuk yetiştirme konusundaki yanlış tutumlarında ısrarcı olması, anne-baba eğitimleri konusundaki gereksinimlerini gözardı etmesi
İHTİYAÇLAR	Halk Eğitim Merkezleri Çocuk Gelişimi ve Eğitimi alanına uygun olarak “Anne ve Çocuk Sağlığı, Çocukla İletişim, Çocuk Hakları Mevzuatı, Çocuklarda Duygu ve Davranış, Çocukta Temel İhtiyaçlar, Çocuklarda Uyum Problemi, Eğitimde Oyun Etkinlikleri, Okul Çağı Çocuğunda Beslenme, Özel Eğitim İhtiyacı Olan Bireyler İçin İletişim, Çocuklar İçin Dramatik Etkinlikler, Erken Çocukluk Dönemi Eğitimleri” ve benzeri konularda Bakanlık destekli ve yönlendirmeli yaygın eğitim kursları düzenlenmelidir.

STRATEJİK PLAN

2024-2028

AMAÇ (A4)		Öğrencilerimiz, bölgenin ihtiyaçları doğrultusunda mesleki alanlara yönlendirilecek, sektörel fırsatlardan yararlanılacaktır.							
HEDEF (H4.1)		Sektörle iş birlikleri artırılarak öğrencilerin pratik deneyim, burs ve istihdam imkânları artırılacaktır.							
Performans Göstergesi (PG)	Hedefe Etkisi (%)	Başlangıç Değeri (2023)	2024	2025	2026	2027	2028	İzleme Sıklığı	Raporlama Sıklığı
PG 4.1.1 Sektörle iş birliği kapsamında imzalanan protokol sayısı	20	2	3	3	3	4	4	6 AY	6 AY
PG 4.1.2 Protokol kapsamında beceri eğitimi alan öğrenci sayısı	20	-	5	7	9	11	13	6 AY	6 AY
PG 4.1.3 Protokol kapsamında düzenlenen işbaşı eğitimlerine katılan öğretmen sayısı	20	-	1	2	3	4	5	6 AY	6 AY
PG 4.1.4. Protokol kapsamında burs alan öğrenci sayısı	20	-	1	2	3	4	5	6 AY	6 AY

PG 4.1.5. Protokol kapsamında düzenlenen sektörel gezi, fuar, yarışma vb. etkinliklere katılan öğrenci sayısı	20	50	60	65	70	75	80	6 AY	6 AY
KOORDİNATÖR BİRİM	Alan Şeflikleri								
İŞ BİRLİĞİ YAPILACAK BİRİM(LER)	Zümre öğretmenleri								
RİSKLER	Sektör temsilcilerinin gereken desteği vermemesi								
STRATEJİLER	S1 Öğrencilerin burs,staj/beceri eğitimi ve istihdam imkânlarını artırmak, öğretmenlerin mesleki gelişimlerini sağlamak amacıyla işbaşı eğitimleri düzenlemek için mesleki ve Teknik ortaöğretimde eğitimi verilen alanlarda sektörle işbirliğini güçlendirecek protokollerin sayısı artırılacaktır. S2 İmzalanan protokollerin yürütülme süreçleri ve uygulama sonuçları izlenerek elde edilen veriler ulusal boyutta oluşturulan protocol izleme sistemine girilecektir. S3 Merkezi ve mahallî düzeyde protokoller kapsamında düzenlenen işbaşı eğitimlerine öğretmenlerin katılımı sağlanacaktır. S4 Okul yöneticilerinin sektörle iletişim ve işbirliği becerileri güçlendirilecektir.								
MALİYET TAHMİNİ	110.500								
TESPİTLER	Mesleki ve Teknik eğitimde politika belirleme ve karar alma süreçlerinde sektör temsilcilerinin yer almada isteksiz olması, Gelişen teknolojinin bir çok meslek alanında köklü değişikliklere sebep olması ve yeni mesleklerin ortaya çıkması.								
İHTİYAÇLAR	Mesleki ve Teknik eğitimde eğitim-üretim ve istihdam ilişkisinin güçlendirilmesi için ilgili taraflarla işbirlikleri, Mesleki ve Teknik eğitimde yapılan işbirliklerinin merkezi düzeyde takip edilmesi için elektronik sistem.								

AMAÇ (A5)		Eğitim ortamlarının fizikî imkânları geliştirilecektir.							
HEDEF (H5.1)		Mesleki eğitimde sektörle işbirliği yapılarak okulların niteliğini arttıracak uygulama ve çalışmalara yer verilecektir.							
Performans Göstergesi (PG)	Hedefe Etkisi (%)	Başlangıç Değeri (2023)	2024	2025	2026	2027	2028	İzleme Sıklığı	Raporlama Sıklığı
PG 5.1.1 Okulda/kurumda iyileştirilmesi gereken fiziki mekân sayısı	40	5	4	3	2	1	-	6 AY	6 AY
PG 5.1.2 Sektörle iş birliği içerisinde yenilenen atölye ve laboratuvar sayısı	30	-	1	2	3	4	4	6 AY	6 AY
PG 5.1.3 Altyapı ve donatım eksikliği bulunan fiziksel birim sayısı	30	5	4	3	2	1	-	6 AY	6 AY
KOORDİNATÖR BİRİM	Okul Aile Birliği								

İŞ BİRLİĞİ YAPILACAK BİRİM(LER)	Öğretmenler Kurulu
RİSKLER	Tasarruf tedbirleri Ödenek veya harcama taleplerinin karşılanamaması İyileştirilen alanların aktif kullanılmaması
STRATEJİLER	S1 Fiziki mekânların iyileştirilmesi için kamu idareleri, belediyeler ve işverenlerle işbirlikleri yapılacaktır. S2 Atölye ve laboratuvarların iyileştirilmesi için sektör ile işbirlikleri yapılacaktır. S3 Okul öğretmenlerinin alanlarında mesleki gelişimlerini ve öğretmenlik yeterliklerini geliştirmek için mahalli ve merkezi düzeyde eğitim almaları sağlanacaktır.
MALİYET TAHMİNİ	110.500
TESPİTLER	Ülke genelinde yaşanan doğal afetler nedeniyle yatırım kaynağının önemli bölümü öncelikli bölgelere aktarılmaktadır. Yaşanması muhtemel doğal afetler nedeniyle kurum binalarında büyük onarıma veya güçlendirmeye ihtiyaç duyulmaktadır. Kurum bölümlerinin fiziki iyileştirme ve geliştirme çalışmalarına okul aile birliğinden yeterli düzeyde destek sağlanmamaktadır.
İHTİYAÇLAR	Okul aile birliği desteği sağlanması İyileştirilen alanların eğitim ve öğretim çalışmalarında aktif kullanılması, fayda-maliyet dengesinin sağlanması Öngörülmeyen sebeplerle ortaya çıkabilecek ihtiyaçları karşılayabilmek için merkezi düzeyde eğitime ayrılan bütçenin artırılması

STRATEJİK PLAN



IV. BÖLÜM MALİYETLENDİRME

4. BÖLÜM: MALİYETLENDİRME

İpekyolu Mesleki ve Teknik Anadolu Lisesi Müdürlüğü 2024-2028 Stratejik Planı'nın maliyetlendirilmesi sürecindeki temel gaye, stratejik amaç, hedef ve eylemlerin gerektirdiği maliyetlerin ortaya konulması suretiyle karar alma sürecinin hızlandırılmasına ve hayata geçirilmesine katkıda bulunmaktır. Bu sayede, stratejik plan ile bütçe arasındaki bağlantı güçlendirilecek ve harcamaların önceliklendirilme süreci iyileştirilecektir.

Tablo 31. Mali Kaynak Tablosu

Kaynak Tablosu	2019	2020	2021	2022	2023	Toplam Maliyet
Genel Bütçe	71,000	79,000	87,000	93,000	104,000	435,000
Okul Aile Birlikleri	19,000	21,000	23,000	26,000	28,500	117,500
TOPLAM	90,000	100,000	110,000	119,000	132,500	552,500

Tablo 32. Tahmini Maliyetler (TL)

Hedefler	2024	2025	2026	2027	2028	Toplam Maliyet
A1	11.050	16.575	22.100	27.625	33.150	110.500
H.1	11.050	16.575	22.100	27.625	33.150	110.500
A2	11.050	16.575	22.100	27.625	33.150	110.500
H.1	11.050	16.575	22.100	27.625	33.150	110.500
A3	11.050	16.575	22.100	27.625	33.150	110.500
H.1	11.050	16.575	22.100	27.625	33.150	110.500
A4	11.050	16.575	22.100	27.625	33.150	110.500
H.1	11.050	16.575	22.100	27.625	33.150	110.500
A5	11.050	16.575	22.100	27.625	33.150	110.500
H.1	11.050	16.575	22.100	27.625	33.150	110.500
TOPLAM	55.250	82.875	110.500	138.125	165.750	552.500

STRATEJİK PLAN



V. BÖLÜM İZLEME VE DEĞERLENDİRME

5.BÖLÜM: İZLEME VE DEĞERLENDİRME

Okulumuzun/kurumumuzun 2024-2028 Stratejik Planı İzleme ve Değerlendirme sürecini ifade eden İzleme ve Değerlendirme Modeli hazırlanmıştır. Bu model, Milli Eğitim Bakanlığının izleme ve değerlendirme modeli esas alınarak hazırlanmıştır. Müdürlüğümüzün Stratejik Plan İzleme-Değerlendirme çalışmaları eğitim-öğretim yılı çalışma takvimi de dikkate alınarak 6 aylık ve 1 yıllık sürelerde gerçekleştirilecektir. 6 aylık sürelerde Üst Yöneticiye rapor hazırlanacak ve değerlendirme toplantısı düzenlenecektir. İzleme-değerlendirme raporu, istenildiğinde Stratejik Geliştirme Başkanlığına gönderilecektir. Okulumuz Stratejik Planı izleme ve değerlendirme çalışmalarında 5 yıllık Stratejik Planın izlenmesi ve 1 yıllık gelişim planının izlenmesi olarak ikili bir ayrıma gidilecektir. Stratejik planın izlenmesinde 6 aylık dönemlerde izleme yapılacak denetim birimleri, il ve ilçe millî eğitim müdürlüğü ve Bakanlık denetim ve kontrollerine hazır halde tutulacaktır. Yıllık planın uygulanmasında yürütme ekipleri ve eylem sorumlularıyla aylık ilerleme toplantıları yapılacaktır. Toplantıda bir önceki ayda yapılanlar ve bir sonraki ayda yapılacaklar görüşülüp karara bağlanacaktır.



Şekil 5 Stratejik Plan İzleme Değerlendirme Modeli

EKLER

Tablo 33. Strateji Geliştirme Kurulu

SIRA	ADI-SOYADI	GÖREVİ	KURULDAKİ GÖREVİ
1	Recai GÜNEŞ	Okul Müdürü	Başkan
2	Selvihan YALÇINER	Müdür Yardımcısı	Üye
3	Güngör AKSAKALLI	Öğretmen	Üye
4	Ercan KARSLI	Öğretmen	Üye
5	Fikret ARABACI	Okul Aile Birliği Başkanı	Üye

Tablo 34. Stratejik Planlama Ekibi

SIRA	ADI-SOYADI	GÖREVİ	EKİPTEKİ GÖREVİ
1	Ayhan MUTLU	Müdür Yardımcısı	Başkan
2	Güngör AKSAKALLI	Öğretmen	Üye
3	Ercan KARSLI	Öğretmen	Üye
4	Suna DURMUŞ	Veli	Üye
5	Füsun ARSLAN	Veli	Üye

